



République d'Haïti



PNLS -HAITI



**USAID**  
FROM THE AMERICAN PEOPLE

**HEALTH POLICY  
INITIATIVE**

**Estimation de la séroprévalence du VIH  
en Haïti en 2007  
selon le milieu de résidence urbain et rural  
pour chacun des 10 départements**

Octobre 2007

Les opinions exprimées par l'auteur dans ce rapport ne représentent pas nécessairement les opinions de l'Agence Américaine pour le Développement International (USAID) ou du Gouvernement des Etats Unis.

Ce rapport a été préparé à l'intention de l'UCC  
Ministère de la Santé Publique de la République d'Haïti

Ce rapport a été préparé par Eric M. Gaillard et Laurent Eustache  
en collaboration avec USAID | Health POLICY Initiative, Task Order 1

# Table des matières

<b>CONTEXTE.....</b>	<b>1</b>
<b>APPROCHE METHODOLOGIQUE .....</b>	<b>2</b>
ESTIMATION DE LA SEROPREVALENCE NATIONALE SELON LE MILIEU DE RESIDENCE URBAIN ET RURAL ....	2
ESTIMATION DE LA SEROPREVALENCE NATIONALE SELON LA GLOBALITE DES 10 DEPARTEMENTS GEOGRAPHIQUES .....	3
COMPARAISON DES RESULTATS DES DEUX APPROCHES METHODOLOGIQUES .....	6
<b>PARAMETRES DE L'EPIDEMIE DU VIH AU NIVEAU NATIONAL.....</b>	<b>7</b>
ESTIMATIONS DE LA SEROPREVALENCE DU VIH POUR L' ARTIBONITE.....	9
<i>Paramètres de l'épidémie du VIH pour l'Artibonite.....</i>	<i>10</i>
ESTIMATIONS DE LA SEROPREVALENCE DU VIH POUR LE CENTRE .....	12
<i>Paramètres de l'épidémie du VIH pour le Centre.....</i>	<i>13</i>
ESTIMATIONS DE LA SEROPREVALENCE DU VIH POUR LA GRANDE-ANSE .....	15
<i>Paramètres de l'épidémie du VIH pour la Grande-Anse .....</i>	<i>16</i>
ESTIMATIONS DE LA SEROPREVALENCE DU VIH POUR LES NIPPES .....	18
<i>Paramètres de l'épidémie du VIH pour les Nippes.....</i>	<i>19</i>
ESTIMATIONS DE LA SEROPREVALENCE DU VIH POUR LE NORD .....	21
<i>Paramètres de l'épidémie du VIH pour le Nord .....</i>	<i>22</i>
ESTIMATIONS DE LA SEROPREVALENCE DU VIH POUR LE NORD-EST.....	24
<i>Paramètres de l'épidémie du VIH pour le Nord-Est.....</i>	<i>25</i>
ESTIMATIONS DE LA SEROPREVALENCE DU VIH POUR LE NORD-OUEST .....	27
<i>Paramètres de l'épidémie du VIH pour le Nord-Ouest.....</i>	<i>28</i>
ESTIMATIONS DE LA SEROPREVALENCE DU VIH POUR L' OUEST .....	30
<i>Paramètres de l'épidémie du VIH pour l'Ouest.....</i>	<i>31</i>
ESTIMATIONS DE LA SEROPREVALENCE DU VIH POUR LE SUD .....	33
<i>Paramètres de l'épidémie du VIH pour le Sud .....</i>	<i>34</i>
ESTIMATIONS DE LA SEROPREVALENCE DU VIH POUR LE SUD-EST.....	36
<i>Paramètres de l'épidémie du VIH pour le Sud-Est.....</i>	<i>37</i>

# **Estimation de la séroprévalence du VIH en Haïti en 2007, selon le milieu de résidence urbain et rural pour chacun des 10 départements**

Eric M. Gaillard et Laurent Eustache

## **Contexte**

L'objectif de ce rapport est de brièvement présenter l'estimation de la séroprévalence du VIH dans le temps, au niveau national, et au niveau de chacun des 10 départements. Ce rapport a été rédigé sur demande de l'Unité de Coordination et de Contrôle des IST/VIH/SIDA du Ministère de la Santé Publique et de la Population (MSPP).

Le projet HPI | Task Order 1, antérieurement POLICY Project, a effectuée des projections épidémiologiques du VIH/sida en Haïti en 1993, 1995, 1998, 2001, et 2005. Les estimations actuelles de 2007 sont dont le résultat d'une longue expérience de modélisation de l'épidémie du VIH/sida en Haïti

Les projections de 2007 sont particulièrement intéressantes puisqu'elles bénéficient de nombreuses sources de données démographiques et épidémiologiques récentes qui ont permis d'effectuer une modélisation pour chacun des 10 départements.

En effet, les principales sources de données utilisées pour ce rapport sont les suivantes:

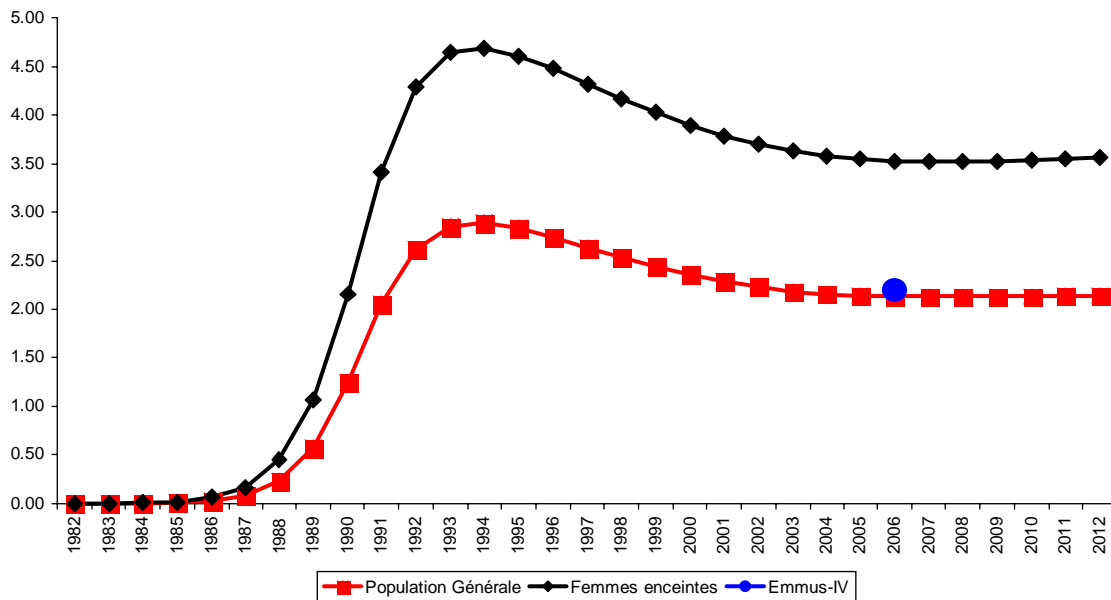
1. Les cinq études de séro-surveillance par méthode sentinelles de la prévalence du VIH, de la syphilis et de l'hépatite B chez les femmes enceintes en Haïti effectuées en 1993, 1996, 2000, 2004, et 2007 (IHE - Ministère de la Santé Publique)
2. Les Chapitres 14 (VIH/SIDA et infections sexuellement transmissible) et 15 (Prévalence du VIH et facteurs associés) de l'Enquête Mortalité, Morbidité et Utilisation des Services 2005-2006 EMMUS-IV (IHE)
3. L'analyse secondaire de la base de données EMMUS-IV (IHE - Macro International)
4. Les Résultats du Recensement Général de la Population et de l'Habitat (IHSI-RGPH-2003)
5. Les projections démographiques présentées dans Haiti Information Volume 3 et effectuées par USAID | Health Policy Initiative, Task Order 1 en Septembre 2007.
6. Les projections épidémiologiques par départements modélisées par Gaillard avec le logiciel EPP-2007-R9

7. Les estimations démographiques et épidémiologiques par départements modélisées par Gaillard avec le logiciel Spectrum 3.11

## Approche Méthodologique

### *Estimation de la séroprévalence nationale selon le milieu de résidence urbain et rural*

En ce qui concerne l'estimation de la prévalence du VIH au niveau national, d'un coté, plus de 17 sites sentinelles permettent d'observer dans le temps, la tendance du VIH chez les femmes enceintes, selon le milieu de résidence urbain et rural. Parmi ces 17 sites, 5 sont comparables à partir de 1993, 9 à partir de 1996, 12 à partir de 2000, et 17 à partir de 2004. D'un autre coté, l'inclusion du test VIH dans l'enquête EMMUS-IV permet d'appréhender l'ampleur de l'épidémie au niveau de la population générale et de statuer le niveau de la séroprévalence chez les hommes de 15-59 ans et chez les femmes de 15-49 ans. La triangulation des données de séroprévalence chez les femmes enceintes et de celles observées dans EMMUS-IV au niveau de la population générale permet de dresser, à l'aide de modèles épidémiologiques, le profil de l'épidémie du VIH en Haïti au niveau national (figure 1) et selon le milieu de résidence urbain et rural (figure 2).



**Figure 1 : Estimation de la séroprévalence du VIH dans le temps chez les femmes enceintes, puis calibrée avec le point de prévalence du VIH observée sous EMMUS-IV pour dresser la courbe de la séroprévalence au niveau la population générale**

Les données de séroprévalence chez les femmes enceintes de 1993, 1996, 2000, 2004, et 2007, ont été introduites dans le modèle EPP-2007-R9 de ONUSIDA, puis calibrée avec les points de prévalence observés au niveau de la population générale en 2006, selon le milieu de résidence urbain et rural. La modélisation de l'épidémie, présentées dans la figure 1, illustre, malgré la baisse observée dans le temps, la vulnérabilité des femmes enceintes et démontre que la séroprévalence du VIH chez les femmes enceintes significativement est plus élevée que celle observée au niveau de la population générale.

En effet, comparons la séroprévalence chez les femmes enceintes, en 2007, à celle de la population générale en 2006, selon le milieu de résidence. En milieu urbain, pour les femmes enceintes, elle était de 5.9% dans les 17 sites comparables, alors que pour la population générale, elle était de 2.3%. En milieu rural<sup>1</sup>, pour les femmes enceintes, elle était de 2.7% dans les 17 sites comparables, alors que pour la population générale, elle était de 2.0%. Globalement, pour les femmes enceintes, elle était de 4.4% dans les 17 sites comparables, alors que pour la population générale, elle était de 2.2%

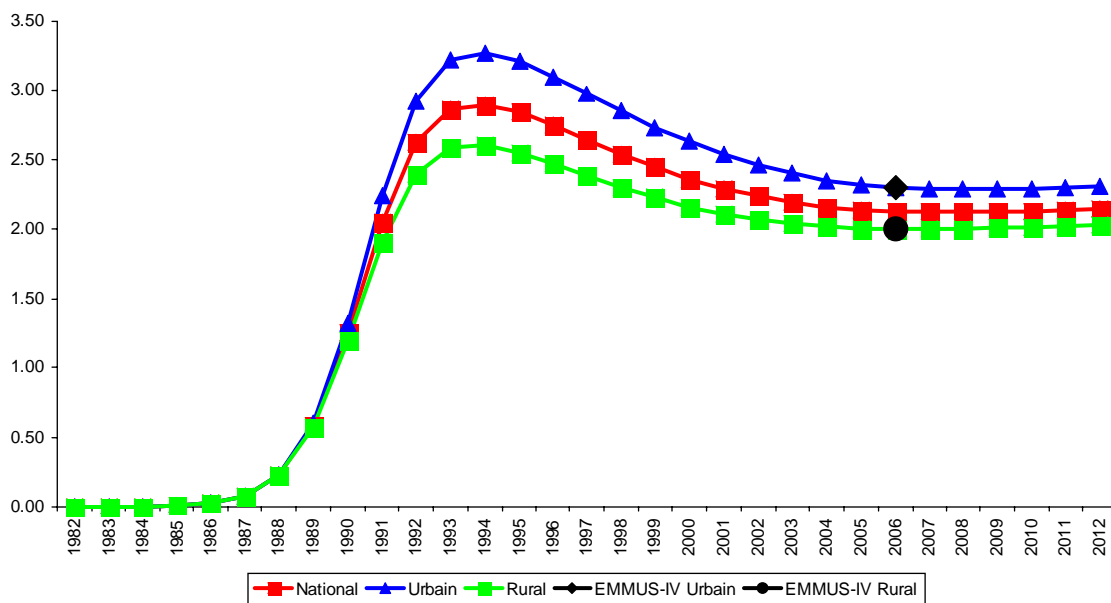


Figure 2 : Estimation de la séroprévalence du VIH dans le temps au niveau la population générale

### **Estimation de la séroprévalence nationale selon la globalité des 10 départements géographiques**

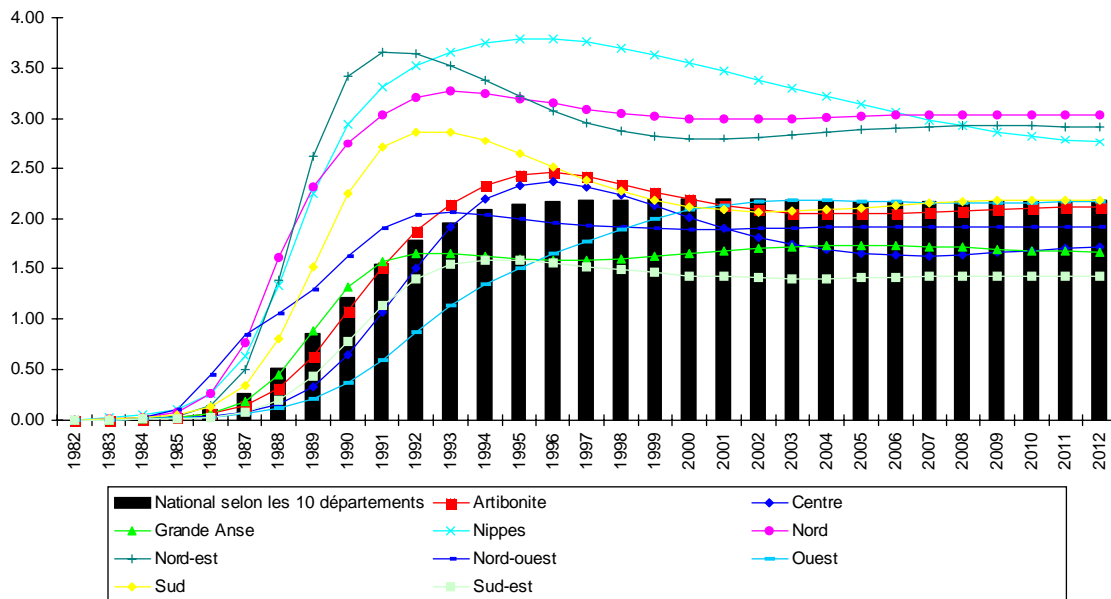
En ce qui concerne l'estimation de la prévalence du VIH au niveau de chacun des 10 départements, il est important de noter que les données utilisées, pour la

<sup>1</sup> Semi-urbain ou rural

modélisation, sont limitées à un site ou à quelques sites. Par conséquent, les tendances observées, dans le temps, sont celles de ce ou de ces sites et ne sont pas forcément représentatives du département.

Par contre, les mêmes techniques appliquées pour la modélisation au niveau national ont été répétées au niveau des départements, c'est-à-dire que les tendances observées au niveau du ou des sites ont été calibrées avec les points de prévalence retenus par l'enquête EMMUS-IV, selon le milieu de résidence urbain et rural des départements. Cependant, pour certains départements, « le nombre de cas observé en milieu urbain est très faible et de ce fait, les intervalles de confiance des estimations de prévalence correspondantes sont très importantes. De ce fait, leurs valeurs doivent être utilisées avec prudence<sup>2</sup> » Il est donc probable que les résultats obtenus sont imprécis et instables.

Pour chacun des départements, les données de séroprévalence chez les femmes enceintes de 1993, 1996, 2000, 2004, et 2007, ont été introduites dans le modèle EPP-2007-R9, puis calibrée avec les points de prévalence observés au sein de la population générale par l'enquête EMMUS-IV, selon le milieu de résidence urbain et rural. La prévalence nationale a été obtenue par l'ensemble des résultats des 10 départements (figure 3).



**Figure 3 : Estimation de la séroprévalence du VIH dans le temps au sein de la population générale pour chacun des 10 départements et au niveau national**

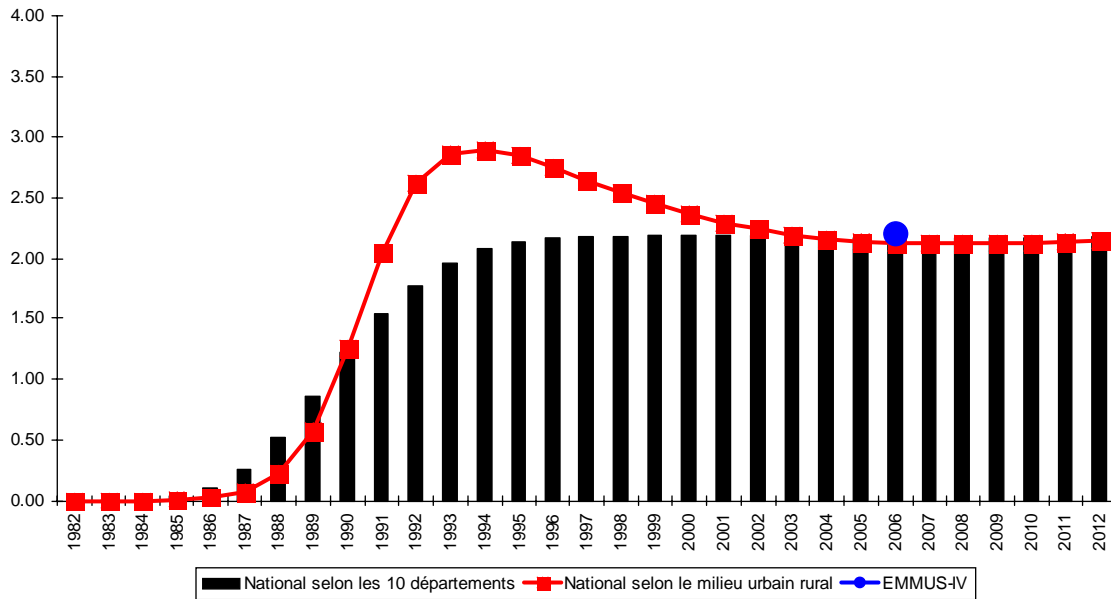
Le profil des courbes présentées dans la figure 3 montre que sur 10 départements, trois (les Nippes, le Nord, et le Nord-est) affichent une séroprévalence plus élevée que la moyenne nationale.

<sup>2</sup> Communication courriel avec Bernard Barrère de Macro International

Ainsi, deux méthodes d'estimations ont été appliquées aux données disponibles.

La première méthode a modélisé l'épidémie à partir des données de prévalence du VIH selon le milieu urbain et rural. L'avantage de cette méthode est qu'elle utilise la totalité des sites pour chacun des milieux de résidence urbaine et rurale. Par conséquent, les intervalles de confiance sont plus petits, les estimations sont plus précises, et les courbes plus stables. La faiblesse de cette méthode est que la pondération est faite à 2 niveaux (urbain et rural); et de ce fait, le poids de la population des départements importants tels que l'ouest, l'Artibonite et le Nord ne sont pas considérés.

La seconde méthode a modélisé l'épidémie à partir des données de prévalence du VIH selon le milieu de résidence urbain et rural pour chacun des 10 départements. L'avantage de cette méthode est que le poids de la population de chacun des départements, ainsi que le poids du milieu de résidence au niveau de chacun des départements, a un impact sur la globalité de l'infection au niveau national. La faiblesse de cette méthode est que le nombre de sites pour 8 départements sur 10 est inférieur à 3, pour chacun des départements la taille de l'échantillon et le nombre d'observations sont faibles, les intervalles de confiances sont larges; et de ce fait, les résultats obtenus sont instables.



**Figure 4 : Estimation de la séroprévalence du VIH dans le temps au sein de la population générale pondérés d'un coté par le poids du milieu de résidence urbain rural, et de l'autre par le poids de chacun des départements**

## Comparaison des résultats des deux approches méthodologiques

Une comparaison des deux méthodes d'estimations montre que pour la première méthode, celle pondérée par le poids de la population du milieu de résidence urbain et rural, la séroprévalence augmente jusqu'au début des années 90, puis diminue, et se stabilise au début des années 2000. Ce profil est proche de celui modélisé en 2005. Pour la deuxième méthode, celle pondérée par le poids de la population des départements, la séroprévalence augmente jusqu'au milieu des années 90 puis se stabilise (figure 4).

Selon les deux méthodes de modélisation utilisée en 2007, on observe, pour la période 2000 – 2012, le même profil : un niveau de stabilisation proche de 2.2% (figure 5).

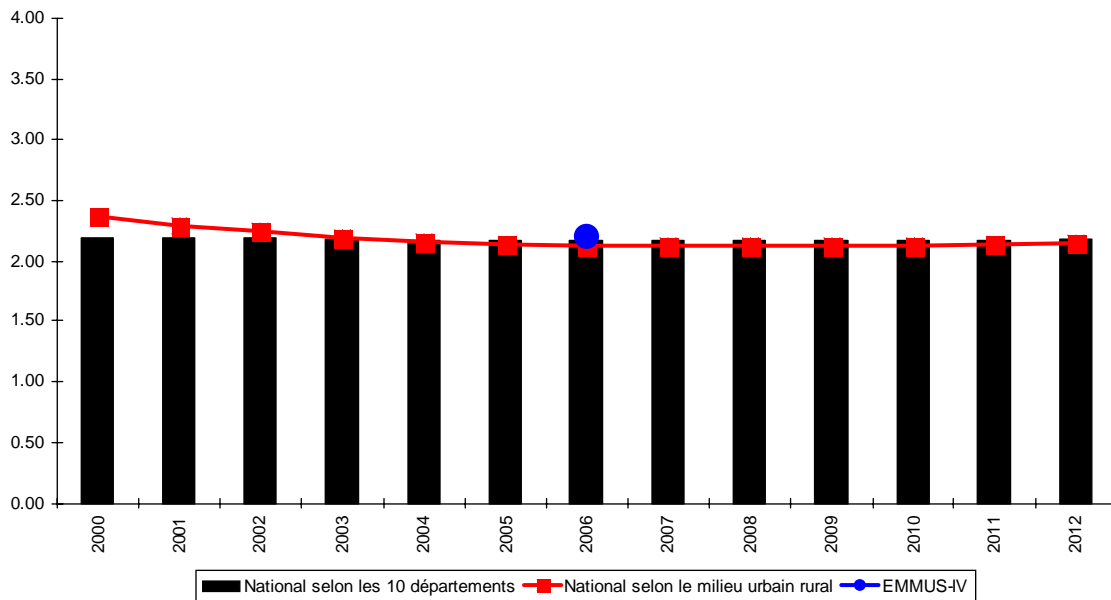


Figure 5 : Estimation de la séroprévalence du VIH dans le temps entre 2000 et 2012 selon deux méthodes de pondération

## Paramètres de l'épidémie du VIH au niveau national

**Tableau 1 : Estimation de l'épidémie du VIH chez les adultes (15-49 ans) de 2007 à 2012**

Paramètres	2007	2008	2009	2012	2011	2012
<b>Population adulte (15 ans et +)</b>	5,781,255	5,930,980	6,081,412	6,232,885	6,384,682	6,536,650
<b>PVIH (15 ans et +)</b>						
Total	109,116	112,145	115,497	118,506	121,928	125,528
Hommes	51,240	52,615	53,989	55,390	56,828	58,480
Femmes	57,876	59,530	61,508	63,116	65,100	67,048
Prévalence chez les adultes (15 +)	1.89	1.89	1.90	1.90	1.91	1.92
<b>Population adulte 15-49</b>						
Total	4,627,490	4,739,920	4,852,515	4,965,675	5,078,630	5,191,141
Hommes	2,278,093	2,339,400	2,400,519	2,461,610	2,522,262	2,582,371
Femmes	2,349,396	2,400,520	2,451,996	2,504,066	2,556,368	2,608,770
<b>PVIH: 15-49</b>						
Total	100,564	103,007	105,454	107,913	110,368	113,333
Hommes	46,774	47,910	49,048	50,192	51,334	52,713
Femmes	53,790	55,097	56,405	57,721	59,034	60,620
Prévalence chez les adultes (15-49)	2.17	2.17	2.17	2.17	2.17	2.18
<b>Nouvelles infections</b>						
Total	10,906	11,123	11,309	11,570	11,764	12,509
Hommes	4,814	5,788	5,817	5,862	5,905	6,214
Femmes	6,092	5,334	5,492	5,708	5,859	6,295
<b>Décès annuels</b>						
Total	6,804	6,949	7,103	7,265	7,434	7,609
Hommes	3,634	3,624	3,622	3,630	3,649	3,683
Femmes	3,170	3,325	3,481	3,636	3,785	3,926
<b>Besoins en ARV</b>						
Total	26,201	26,776	27,382	28,013	28,669	29,349
Hommes	13,743	13,731	13,755	13,826	13,955	14,137
Femmes	12,459	13,045	13,628	14,187	14,714	15,212
<b>Personnes sous ARV</b>						
Total						
Hommes						
Femmes						

**Tableau 2 : Estimation de l'épidémie du VIH chez les enfants (0-14 ans) de 2007 à 2012**

Paramètres	2007	2008	2009	2012	2011	2012
<b>Population 0-14</b>						
Total	3,308,212	3,337,765	3,366,663	3,393,464	3,419,578	3,444,972
Garçons	1,679,787	1,695,018	1,709,913	1,723,741	1,737,210	1,750,334
Filles	1,628,425	1,642,747	1,656,750	1,669,724	1,682,368	1,694,638
<b>PVIH enfants</b>						
Total	5,888	6,066	6,228	6,366	6,495	6,618
Garçons	3,006	3,097	3,180	3,251	3,317	3,380
Filles	2,882	2,969	3,048	3,115	3,178	3,238
<b>Nouvelles Infections</b>						
Total	1,593	1,601	1,618	1,617	1,632	1,649
Garçons	816	820	829	828	836	845
Filles	777	781	789	789	796	805
<b>Décès annuels</b>						
Total	1,305	1,335	1,362	1,380	1,401	1,423
Garçons	667	682	696	705	716	727
Filles	638	653	666	674	685	695
<b>Besoins en Cotrimoxazole</b>						
Total	12,959	13,184	13,435	13,583	13,791	13,999
Hombres	6,627	6,743	6,871	6,947	7,053	7,160
Mujeres	6,332	6,442	6,564	6,636	6,738	6,839
<b>Besoins en ARV</b>						
Total	1,537	1,572	1,605	1,627	1,652	1,679
Hombres	785	804	820	832	844	858
Mujeres	751	769	784	795	807	820
<b>Enfants sous ARV</b>						
Total						
Hombres						
Mujeres						
<b>Mères ayant besoin de PTME</b>	5,224	5,250	5,305	5,302	5,351	5,408
<b>Mères qui reçoivent la PTME</b>						

## Estimations de la séroprévalence du VIH pour l'Artibonite

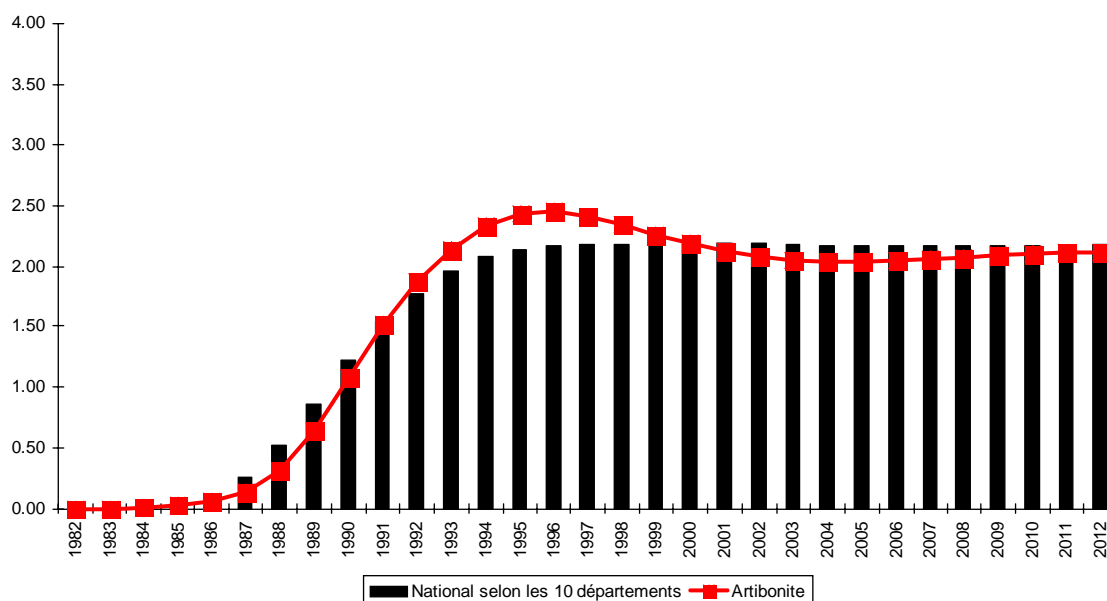


Figure 6 : Comparaison de la séroprévalence du VIH dans le temps entre le département de l'Artibonite et la globalité des 10 départements

Milieu Urbain: Evolution prévalence du VIH chez les femmes enceintes parmi les sites comparables entre 1993 et 2007							
Département	Localisation	Institution de Santé	1993	1996	2000	2004	2007
Artibonite	Deschappelles	Hôpital Albert Schweitzer (HAS)				7.69%	7.14%
Artibonite	Gonaïves	Hôpital La Providence des Gonaïves		5.44%	5.08%	3.50%	3.12%
Milieu Semi-Urbain/Rural: Evolution prévalence du VIH chez les femmes enceintes parmi les sites comparables entre 1993 et 2007							
Département	Localisation	Institution de Santé	1993	1996	2000	2004	2007
Artibonite	Deschappelles	Hôpital Albert Schweitzer (HAS)				6.84%	8.08%
Artibonite	Gonaïves	Hôpital La Providence des Gonaïves		2.34%	3.17%	0.00%	0.00%

Pour le département de l'Artibonite, la séroprévalence chez les femmes enceintes est disponible au niveau de 2 sites, l'un situé à Deschappelles et l'autre au Gonaïves. Alors que la tendance observée dans le temps (figure 6) pour l'Artibonite est celle observée au niveau des 2 sites, le niveau de la courbe a été pondérée avec les points de prévalence retenue par l'enquête EMMUS-IV.

Pour l'Artibonite, vu le nombre restreint de sites sentinelles retenu pour les femmes enceintes, vu la taille de l'échantillon observée par l'enquête EMMUS-IV, la prévalence obtenue est imprécise et pourrait être instable. Vu la taille de la population de ce département par rapports aux autres, le poids de sa séroprévalence a un impact sur le profil de la globalité de séroprévalence au niveau national.

Selon le modèle EPP-2007-R9, la séroprévalence se situerait aux environ de 2.1% en 2007 et ne devrait pas subir de grandes variations pour la période 2007-2012.

## Paramètres de l'épidémie du VIH pour l'Artibonite

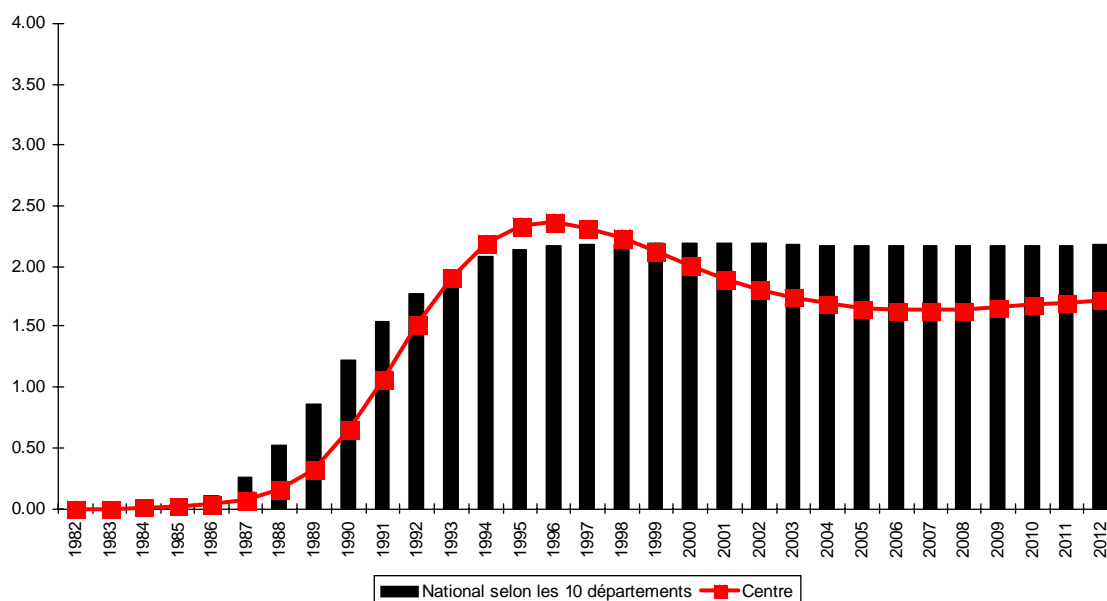
**Tableau 3 : Estimation de l'épidémie du VIH chez les adultes (15-49 ans) du département de l'Artibonite de 2007 à 2012**

Paramètres	2007	2008	2009	2012	2011	2012
<b>Population adulte (15 ans et +)</b>	902,048	926,814	951,597	976,427	1,001,184	1,025,839
<b>PVIH (15 ans et +)</b>						
Total	16,119	16,647	17,310	17,922	18,508	19,047
Hommes	9,438	9,685	10,006	10,283	10,561	10,790
Femmes	6,681	6,962	7,304	7,639	7,946	8,257
Prévalence chez les adultes (15 +)	1.79	1.80	1.82	1.84	1.85	1.86
<b>Population adulte 15-49</b>						
Total	723,364	742,625	761,719	780,730	799,574	818,235
Hommes	358,805	369,049	379,285	389,509	399,607	409,527
Femmes	364,559	373,576	382,434	391,221	399,967	408,709
<b>PVIH: 15-49</b>						
Total	14,923	15,394	15,942	16,418	16,894	17,289
Hommes	8,676	8,898	9,162	9,382	9,599	9,768
Femmes	6,247	6,496	6,780	7,036	7,295	7,521
Prévalence chez les adultes (15-49)	2.06	2.07	2.09	2.1	2.11	2.11
<b>Nouvelles infections</b>						
Total	1,732	1,758	1,853	1,812	1,853	1,811
Hommes	975	1,054	1,098	1,064	1,075	1,043
Femmes	756	703	755	748	778	768
<b>Décès annuels</b>						
Total	1,046	1,051	1,063	1,082	1,108	1,139
Hommes	674	665	662	664	671	682
Femmes	373	386	401	418	437	458
<b>Besoins en ARV</b>						
Total	3,955	3,999	4,071	4,167	4,286	4,418
Hommes	2,511	2,497	2,505	2,531	2,575	2,630
Femmes	1,445	1,502	1,566	1,636	1,711	1,788
<b>Personnes sous ARV</b>						
Total						
Hommes						
Femmes						

**Tableau 4 : Estimation de l'épidémie du VIH chez les enfants (0-14 ans) du département de l'Artibonite de 2007 à 2012**

Paramètres	2007	2008	2009	2010	2011	2012
<b>Population 0-14</b>						
Total	504,444	508,054	511,457	514,396	516,953	519,247
Garçons	256,189	258,054	259,814	261,336	262,663	263,859
Filles	248,254	249,999	251,643	253,060	254,290	255,388
<b>PVIH enfants</b>						
Total	682	699	713	728	741	753
Garçons	348	357	364	372	378	385
Filles	334	342	349	356	362	369
<b>Nouvelles Infections</b>						
Total	177	180	182	186	185	188
Garçons	91	92	93	95	95	96
Filles	87	88	89	91	90	92
<b>Décès annuels</b>						
Total	150	154	156	159	161	163
Garçons	77	78	80	81	82	83
Filles	73	75	76	78	79	80
<b>Besoins en Cotrimoxazole</b>						
Total	1,473	1,503	1,527	1,558	1,571	1,595
Hombres	753	768	781	797	803	816
Mujeres	720	734	746	761	767	779
<b>Besoins en ARV</b>						
Total	176	181	184	188	190	192
Hombres	90	92	94	96	97	98
Mujeres	86	88	90	92	93	94
<b>Enfants sous ARV</b>						
Total						
Hombres						
Mujeres						
<b>Mères ayant besoin de PTME</b>	581	590	596	608	608	616
<b>Mères qui reçoivent la PTME</b>						

## Estimations de la séroprévalence du VIH pour le Centre



**Figure 7 : Comparaison de la séroprévalence du VIH dans le temps entre le département du Centre et la globalité des 10 départements**

Milieu Urbain: Evolution prévalence du VIH chez les femmes enceintes parmi les sites comparables entre 1993 et 2007							
Département	Localisation	Institution de Santé	1993	1996	2000	2004	2007
Centre	Mirebalais	Clinique Mobile Hôp. Comm. Mirebalais					7.70%
Centre	Mirebalais	Hôpital Communautaire de Mirebalais	9.64%	6.32%	2.99%	1.83%	4.52%
Centre	Cange	Hôpital Zanmi Lasante de Cange				5.26%	0.00%
Milieu Semi-Urbain/Rural: Evolution prévalence du VIH chez les femmes enceintes parmi les sites comparables entre 1993 et 2007							
Département	Localisation	Institution de Santé	1993	1996	2000	2004	2007
Centre	Mirebalais	Clinique Mobile Hôp. Comm. Mirebalais				1.03%	1.09%
Centre	Mirebalais	Hôpital Communautaire de Mirebalais	2.94%	5.62%	4.07%	2.12%	1.25%
Centre	Cange	Hôpital Zanmi Lasante de Cange				1.85%	1.50%

Pour le département du Centre, la séroprévalence chez les femmes enceintes est disponible au niveau de 3 sites, deux situés à Mirebalais et l'un à Cange. Alors que la tendance observée dans le temps (figure 7) pour le Centre est celle observée au niveau des 3 sites, le niveau de la courbe a été pondérée avec les points de prévalence retenue par l'enquête EMMUS-IV.

Pour le Centre, vu le nombre restreint de sites sentinelles retenu pour les femmes enceintes, vu la taille de l'échantillon observée par l'enquête EMMUS-IV, la prévalence obtenue est imprécise et pourrait être instable.

Selon le modèle EPP-2007-R9, la séroprévalence se situerait aux environ de 1.7% en 2007 et ne devrait pas subir de grandes variations pour la période 2007-2012.

## Paramètres de l'épidémie du VIH pour le Centre

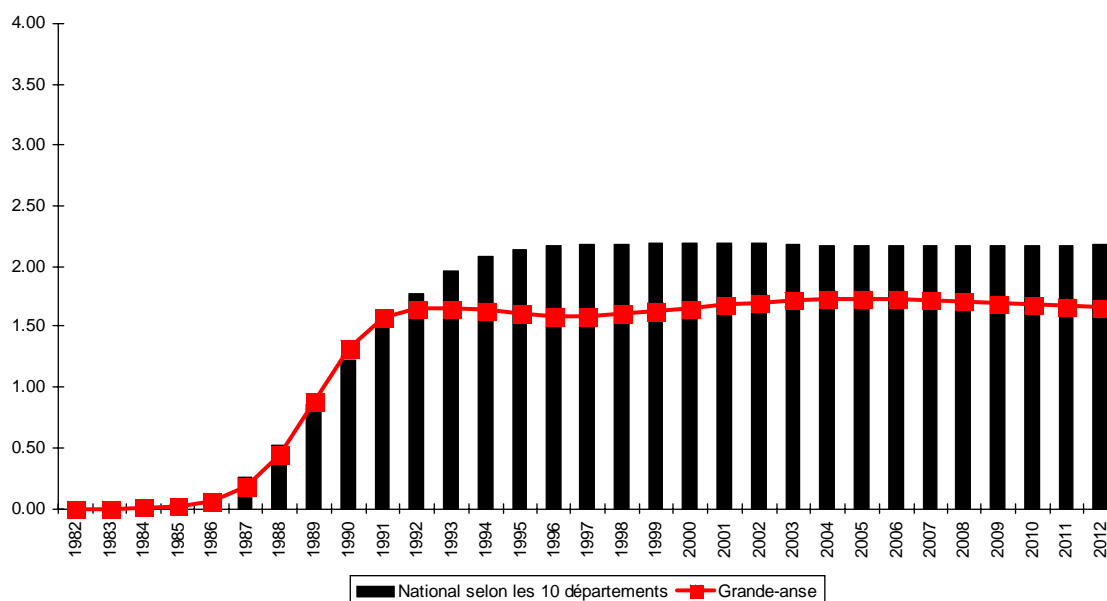
**Tableau 5 : Estimation de l'épidémie du VIH chez les adultes (15-49 ans) du département du Centre de 2007 à 2012**

Paramètres	2007	2008	2009	2012	2011	2012
<b>Population adulte (15 ans et +)</b>	370,983	381,148	391,468	401,960	412,571	423,319
<b>PVIH (15 ans et +)</b>						
Total	5,334	5,518	5,753	6,008	6,260	6,525
Hommes	3,004	3,098	3,225	3,358	3,495	3,638
Femmes	2,331	2,420	2,528	2,649	2,764	2,888
Prévalence chez les adultes (15 +)	1.44	1.45	1.47	1.49	1.52	1.54
<b>Population adulte 15-49</b>						
Total	305,374	314,285	323,426	332,753	342,123	351,479
Hommes	155,630	160,347	165,182	170,092	174,981	179,804
Femmes	149,744	153,937	158,244	162,661	167,142	171,675
<b>PVIH: 15-49</b>						
Total	4,984	5,160	5,375	5,596	5,822	6,052
Hommes	2,796	2,892	3,008	3,128	3,251	3,375
Femmes	2,187	2,269	2,367	2,468	2,572	2,677
Prévalence chez les adultes (15-49)	1.63	1.64	1.66	1.68	1.7	1.72
<b>Nouvelles infections</b>						
Total	584	642	678	688	699	718
Hommes	355	383	398	400	404	414
Femmes	230	260	280	288	294	304
<b>Décès annuels</b>						
Total	381	374	369	369	373	380
Hommes	237	228	221	218	217	220
Femmes	144	146	148	151	155	160
<b>Besoins en ARV</b>						
Total	1,412	1,394	1,391	1,404	1,432	1,472
Hommes	862	836	822	820	830	849
Femmes	550	558	569	584	602	623
<b>Personnes sous ARV</b>						
Total						
Hommes						
Femmes						

**Tableau 6 : Estimation de l'épidémie du VIH chez les enfants (0-14 ans) du département du Centre de 2007 à 2012**

Paramètres	2007	2008	2009	2012	2011	2012
<b>Population 0-14</b>						
Total	272,779	277,601	282,497	287,487	292,557	297,742
Garçons	138,579	141,047	143,553	146,107	148,701	151,355
Filles	134,200	136,554	138,944	141,380	143,856	146,387
<b>PVIH enfants</b>						
Total	361	367	373	380	387	395
Garçons	184	188	191	194	198	202
Filles	176	180	183	186	189	193
<b>Nouvelles Infections</b>						
Total	92	94	96	100	102	105
Garçons	47	48	49	51	52	54
Filles	45	46	47	49	50	51
<b>Décès annuels</b>						
Total	79	81	82	84	86	88
Garçons	40	41	42	43	44	45
Filles	38	39	40	41	42	43
<b>Besoins en Cotrimoxazole</b>						
Total	774	789	804	825	841	862
Hombres	396	403	411	422	430	441
Mujeres	378	385	393	403	411	421
<b>Besoins en ARV</b>						
Total	93	95	97	99	101	104
Hombres	47	48	50	51	52	53
Mujeres	45	46	47	49	49	51
<b>Enfants sous ARV</b>						
Total						
Hombres						
Mujeres						
<b>Mères ayant besoin de PTME</b>	303	309	316	327	334	343
<b>Mères qui reçoivent la PTME</b>						

## Estimations de la séroprévalence du VIH pour la Grande-Anse



**Figure 8 : Comparaison de la séroprévalence du VIH dans le temps entre le département de la Grande-Anse et la globalité des 10 départements**

Milieu Urbain: Evolution prévalence du VIH chez les femmes enceintes parmi les sites comparables entre 1993 et 2007							
Département	Localisation	Institution de Santé	1993	1996	2000	2004	2007
Grande-Anse	Jérémie	Haitian Health Foundation de Jérémie	7.69%	8.24%	7.92%	6.76%	6.99%
Milieu Semi-Urbain/Rural: Evolution prévalence du VIH chez les femmes enceintes parmi les sites comparables entre 1993 et 2007							
Département	Localisation	Institution de Santé	1993	1996	2000	2004	2007
Grande-Anse	Jérémie	Haitian Health Foundation de Jérémie	6.10%	3.45%	2.21%	3.17%	3.27%

Pour le département de la Grande-Anse, la séroprévalence chez les femmes enceintes est disponible au niveau d'un seul site situé à Jérémie. Alors que la tendance observée dans le temps (figure 8) pour la Grande-Anse est celle observée au niveau du site, le niveau de la courbe a été pondéré avec les points de prévalence retenue par l'enquête EMMUS-IV.

Pour la Grande-Anse, vu qu'il n'y a qu'un site sentinelle retenu pour les femmes enceintes, vu la taille de l'échantillon observée par l'enquête EMMUS-IV, la prévalence obtenue est très imprécise et très instable.

Selon le modèle EPP-2007-R9, la séroprévalence se situerait aux environs de 1.7% en 2007 et ne devrait pas subir de grandes variations pour la période 2007-2012.

## Paramètres de l'épidémie du VIH pour la Grande-Anse

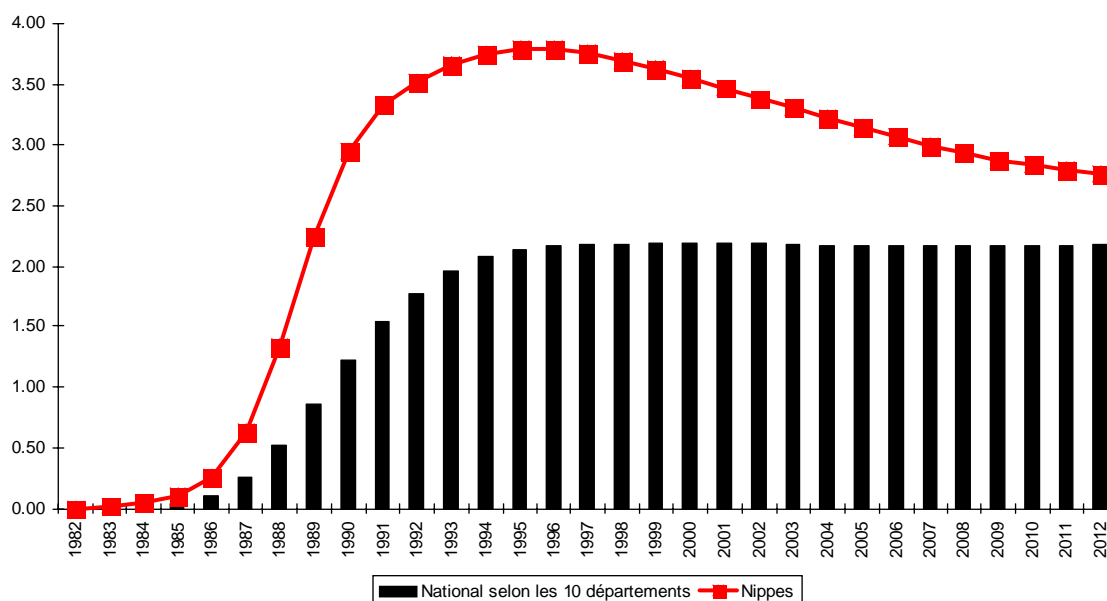
**Tableau 7 : Estimation de l'épidémie du VIH chez les adultes (15-49 ans) du département de la Grande-Anse de 2007 à 2012**

Paramètres	2007	2008	2009	2012	2011	2012
<b>Population adulte (15 ans et +)</b>	238,598	242,341	246,200	250,159	254,210	258,344
<b>PVIH (15 ans et +)</b>						
Total	3,578	3,620	3,647	3,703	3,755	3,813
Hommes	1,684	1,703	1,717	1,741	1,768	1,795
Femmes	1,894	1,916	1,930	1,962	1,987	2,017
Prévalence chez les adultes (15 +)	1.50	1.49	1.48	1.48	1.48	1.48
<b>Population adulte 15-49</b>						
Total	194,253	197,593	201,089	204,680	208,292	211,867
Hommes	103,854	105,585	107,378	109,184	110,943	112,611
Femmes	90,399	92,008	93,711	95,495	97,350	99,256
<b>PVIH: 15-49</b>						
Total	3,345	3,383	3,402	3,443	3,483	3,521
Hommes	1,570	1,588	1,597	1,616	1,635	1,653
Femmes	1,775	1,795	1,805	1,826	1,848	1,868
Prévalence chez les adultes (15-49)	1.72	1.71	1.69	1.68	1.67	1.66
<b>Nouvelles infections</b>						
Total	333	342	330	357	364	368
Hommes	175	176	169	181	183	185
Femmes	158	166	161	176	180	183
<b>Décès annuels</b>						
Total	221	227	234	239	244	248
Hommes	118	119	120	121	121	122
Femmes	103	108	114	119	123	126
<b>Besoins en ARV</b>						
Total	861	884	906	924	939	950
Hommes	452	455	458	461	463	464
Femmes	409	429	448	463	476	486
<b>Personnes sous ARV</b>						
Total						
Hommes						
Femmes						

**Tableau 8 : Estimation de l'épidémie du VIH chez les enfants (0-14 ans) du département de la Grande-Anse de 2007 à 2012**

Paramètres	2007	2008	2009	2012	2011	2012
<b>Population 0-14</b>						
Total	150,956	151,880	152,678	153,383	154,003	154,549
Garçons	76,696	77,175	77,590	77,958	78,283	78,570
Filles	74,260	74,705	75,088	75,425	75,720	75,978
<b>PVIH enfants</b>						
Total	239	243	247	250	252	254
Garçons	122	124	126	128	129	130
Filles	117	119	121	122	123	124
<b>Nouvelles Infections</b>						
Total	65	64	63	63	63	62
Garçons	33	33	33	32	32	32
Filles	32	31	31	31	31	30
<b>Décès annuels</b>						
Total	53	53	53	54	54	54
Garçons	27	27	27	27	28	28
Filles	26	26	26	26	26	26
<b>Besoins en Cotrimoxazole</b>						
Total	527	530	529	532	532	534
Hombres	269	271	271	272	272	273
Mujeres	257	259	259	260	260	261
<b>Besoins en ARV</b>						
Total	63	63	63	63	63	64
Hombres	32	32	32	32	32	33
Mujeres	31	31	31	31	31	31
<b>Enfants sous ARV</b>						
Total						
Hombres						
Mujeres						
<b>Mères ayant besoin de PTME</b>	213	211	208	207	205	205
<b>Mères qui reçoivent la PTME</b>						

## Estimations de la séroprévalence du VIH pour les Nippes



**Figure 9 : Comparaison de la séroprévalence du VIH dans le temps entre la Coordination de Nippes et la globalité des 10 départements**

Milieu Urbain: Evolution prévalence du VIH chez les femmes enceintes parmi les sites comparables entre 1993 et 2007							
Département	Localisation	Institution de Santé	1993	1996	2000	2004	2007
Coordination de Nippes	Fonds des Nègres	Centre de santé Armée du Salut			12.50%	0.00%	0.00%
Milieu Semi-Urbain/Rural: Evolution prévalence du VIH chez les femmes enceintes parmi les sites comparables entre 1993 et 2007							
Département	Localisation	Institution de Santé	1993	1996	2000	2004	2007
Coordination de Nippes	Fonds des Nègres	Centre de santé Armée du Salut			1.76%	2.93%	1.29%

Pour la Coordination de Nippes, la séroprévalence chez les femmes enceintes est disponible au niveau d'un site situé à Fonds des Nègres. Alors que la tendance observée dans le temps (figure 9) pour les Nippes est celle observée au niveau du site, le niveau de la courbe a été pondérée avec les points de prévalence retenue par l'enquête EMMUS-IV.

Pour les Nippes, vu qu'il n'y a qu'un site sentinelle retenu pour les femmes enceintes, vu la taille de l'échantillon observée par l'enquête EMMUS-IV, la prévalence obtenue est très imprécise et très instable.

Selon le modèle EPP-2007-R9, la séroprévalence se situerait aux environs de 3% en 2007 et devrait subir une diminution pour la période 2007-2012.

## Paramètres de l'épidémie du VIH pour les Nippes

**Tableau 9 : Estimation de l'épidémie du VIH chez les adultes (15-49 ans) du département des Nippes de 2007 à 2012**

Paramètres	2007	2008	2009	2012	2011	2012
<b>Population adulte (15 ans et +)</b>	170,980	174,113	177,349	180,678	184,095	187,597
<b>PVIH (15 ans et +)</b>						
Total	4,379	4,387	4,406	4,445	4,495	4,550
Hommes	1,617	1,619	1,622	1,637	1,655	1,678
Femmes	2,762	2,769	2,784	2,808	2,841	2,872
Prévalence chez les adultes (15 +)	2.56	2.52	2.48	2.46	2.44	2.43
<b>Population adulte 15-49</b>						
Total	136,039	138,944	141,952	145,041	148,188	151,370
Hommes	70,560	72,077	73,637	75,221	76,811	78,391
Femmes	65,479	66,867	68,315	69,820	71,377	72,979
<b>PVIH: 15-49</b>						
Total	4,077	4,080	4,083	4,113	4,143	4,186
Hommes	1,493	1,495	1,496	1,507	1,518	1,533
Femmes	2,584	2,586	2,587	2,607	2,625	2,653
Prévalence chez les adultes (15-49)	3	2.94	2.88	2.84	2.8	2.77
<b>Nouvelles infections</b>						
Total	386	394	392	417	416	432
Hommes	165	165	162	169	167	171
Femmes	220	229	231	249	249	261
<b>Décès annuels</b>						
Total	314	313	312	311	310	309
Hommes	133	129	125	122	120	118
Femmes	181	184	186	188	190	191
<b>Besoins en ARV</b>						
Total	1,183	1,178	1,173	1,169	1,165	1,164
Hommes	490	475	463	454	447	442
Femmes	694	703	710	715	719	722
<b>Personnes sous ARV</b>						
Total						
Hommes						
Femmes						

**Tableau 10 : Estimation de l'épidémie du VIH chez les enfants (0-14 ans) du département des Nippes de 2007 à 2012**

Paramètres	2007	2008	2009	2012	2011	2012
<b>Population 0-14</b>						
Total	109,797	110,882	111,895	112,858	113,777	114,656
Garçons	55,778	56,336	56,858	57,354	57,828	58,282
Filles	54,019	54,546	55,037	55,504	55,949	56,374
<b>PVIH enfants</b>						
Total	399	399	398	395	393	391
Garçons	204	204	203	202	201	200
Filles	195	195	195	193	192	191
<b>Nouvelles Infections</b>						
Total	96	93	92	91	90	90
Garçons	49	48	47	47	46	46
Filles	47	46	45	44	44	44
<b>Décès annuels</b>						
Total	84	84	84	83	83	82
Garçons	43	43	43	42	42	42
Filles	41	41	41	40	40	40
<b>Besoins en Cotrimoxazole</b>						
Total	829	819	815	806	802	796
Hombres	424	419	417	412	410	407
Mujeres	405	400	398	394	392	389
<b>Besoins en ARV</b>						
Total	100	99	99	98	97	97
Hombres	51	51	50	50	50	50
Mujeres	49	48	48	48	48	47
<b>Enfants sous ARV</b>						
Total						
Hombres						
Mujeres						
<b>Mères ayant besoin de PTME</b>	314	306	303	298	297	294
<b>Mères qui reçoivent la PTME</b>						

## Estimations de la séroprévalence du VIH pour le Nord

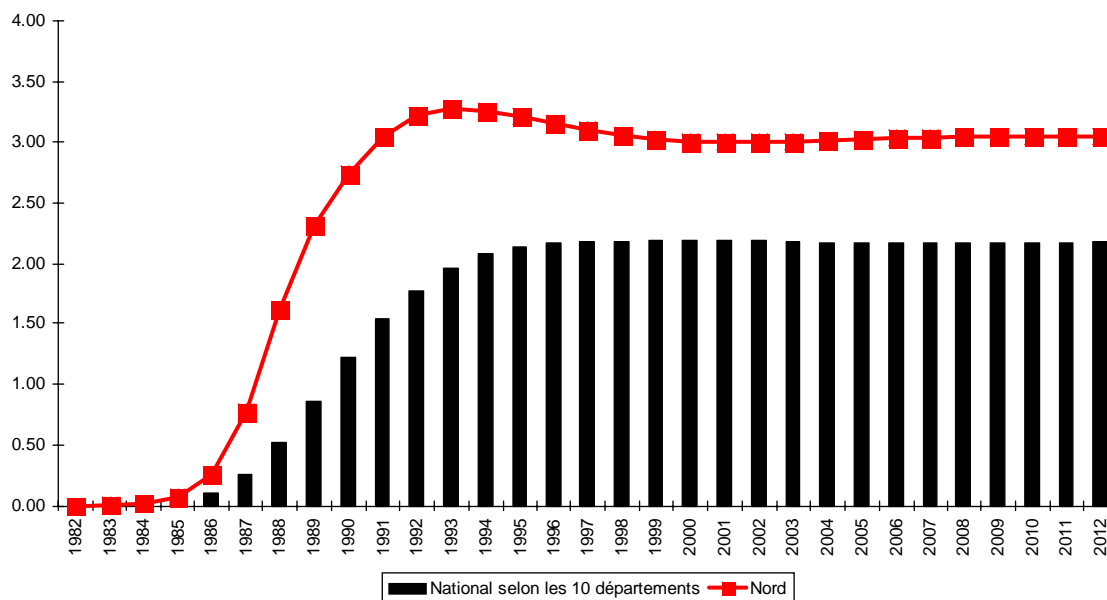


Figure 10 : Comparaison de la séroprévalence du VIH dans le temps entre le département de l'Artibonite et la globalité des 10 départements

Milieu Urbain: Evolution prévalence du VIH chez les femmes enceintes parmi les sites comparables entre 1993 et 2007							
Département	Localisation	Institution de Santé	1993	1996	2000	2004	2007
Nord	Cap-Haïtien	Centre Médico Social de la Fossette		13.06%	3.61%	6.10%	6.27%
Milieu Semi-Urbain/Rural: Evolution prévalence du VIH chez les femmes enceintes parmi les sites comparables entre 1993 et 2007							
Département	Localisation	Institution de Santé	1993	1996	2000	2004	2007
Nord	Cap-Haïtien	Centre Médico Social de la Fossette			4.58%	6.04%	3.57%

Pour le département du Nord, la séroprévalence chez les femmes enceintes est disponible au niveau d'un site situé au Cap-Haïtien. Alors que la tendance observée dans le temps (figure 10) pour le Nord est celle observée au niveau du site, le niveau de la courbe a été pondérée avec les points de prévalence retenue par l'enquête EMMUS-IV.

Pour le Nord, vu qu'il n'y a qu'un site sentinelle retenu pour les femmes enceintes, vu la taille de l'échantillon observée par l'enquête EMMUS-IV, la prévalence obtenue est très imprécise et pourrait être instable. Par contre, vu la taille de la population de ce département par rapports aux autres, le poids de sa séroprévalence a un impact sur le profil de la globalité de séroprévalence au niveau national.

Selon le modèle EPP-2007-R9, la séroprévalence se situerait aux environ de 3% en 2007 et ne devrait pas subir de grandes variations pour la période 2007-2012.

## Paramètres de l'épidémie du VIH pour le Nord

**Tableau 11 : Estimation de l'épidémie du VIH chez les adultes (15-49 ans) de la population générale de 2007 à 2012**

Paramètres	2007	2008	2009	2012	2011	2012
<b>Population adulte (15 ans et +)</b>	546,698	558,779	570,802	582,785	594,639	606,337
<b>PVIH (15 ans et +)</b>						
Total	14,660	15,077	15,472	15,836	16,222	16,570
Hommes	8,228	8,458	8,661	8,864	9,064	9,255
Femmes	6,433	6,619	6,811	6,972	7,158	7,316
Prévalence chez les adultes (15 +)	2.68	2.70	2.71	2.72	2.73	2.73
<b>Population adulte 15-49</b>						
Total	449,660	459,466	469,215	478,864	488,220	497,185
Hommes	223,083	228,466	233,816	239,099	244,201	249,063
Femmes	226,577	231,000	235,400	239,765	244,019	248,122
<b>PVIH: 15-49</b>						
Total	13,652	13,996	14,293	14,587	14,872	15,145
Hommes	7,627	7,819	7,985	8,149	8,308	8,461
Femmes	6,025	6,177	6,308	6,438	6,564	6,684
Prévalence chez les adultes (15-49)	3.04	3.05	3.05	3.05	3.05	3.05
<b>Nouvelles infections</b>						
Total	1,481	1,552	1,535	1,565	1,591	1,616
Hommes	901	933	918	929	938	950
Femmes	579	618	617	637	652	666
<b>Décès annuels</b>						
Total	897	918	942	968	994	1,019
Hommes	552	556	561	569	578	588
Femmes	345	363	381	399	416	431
<b>Besoins en ARV</b>						
Total	3,472	3,562	3,657	3,756	3,854	3,948
Hommes	2,108	2,129	2,158	2,193	2,233	2,274
Femmes	1,364	1,433	1,500	1,563	1,621	1,674
<b>Personnes sous ARV</b>						
Total						
Hommes						
Femmes						

**Tableau 12 : Estimation de l'épidémie du VIH chez les enfants (0-14 ans) du département du Nord de 2007 à 2012**

Paramètres	2007	2008	2009	2012	2011	2012
<b>Population 0-14</b>						
Total	330,978	331,705	332,376	332,862	333,222	333,503
Garçons	168,126	168,517	168,880	169,148	169,350	169,515
Filles	162,852	163,188	163,496	163,714	163,871	163,988
<b>PVIH enfants</b>						
Total	695	709	722	732	741	749
Garçons	355	362	369	374	379	383
Filles	340	347	353	358	363	366
<b>Nouvelles Infections</b>						
Total	187	186	187	186	186	185
Garçons	96	96	96	95	95	95
Filles	91	91	91	90	91	90
<b>Décès annuels</b>						
Total	155	156	158	158	159	160
Garçons	79	80	81	81	81	82
Filles	76	76	77	77	78	78
<b>Besoins en Cotrimoxazole</b>						
Total	1,527	1,538	1,557	1,560	1,571	1,576
Hombres	781	787	796	798	803	806
Mujeres	746	752	760	762	767	770
<b>Besoins en ARV</b>						
Total	183	184	186	187	188	189
Hombres	93	94	95	96	96	97
Mujeres	89	90	91	91	92	92
<b>Enfants sous ARV</b>						
Total						
Hombres						
Mujeres						
<b>Mères ayant besoin de PTME</b>	614	611	614	608	608	605
<b>Mères qui reçoivent la PTME</b>						

## Estimations de la séroprévalence du VIH pour le Nord-Est

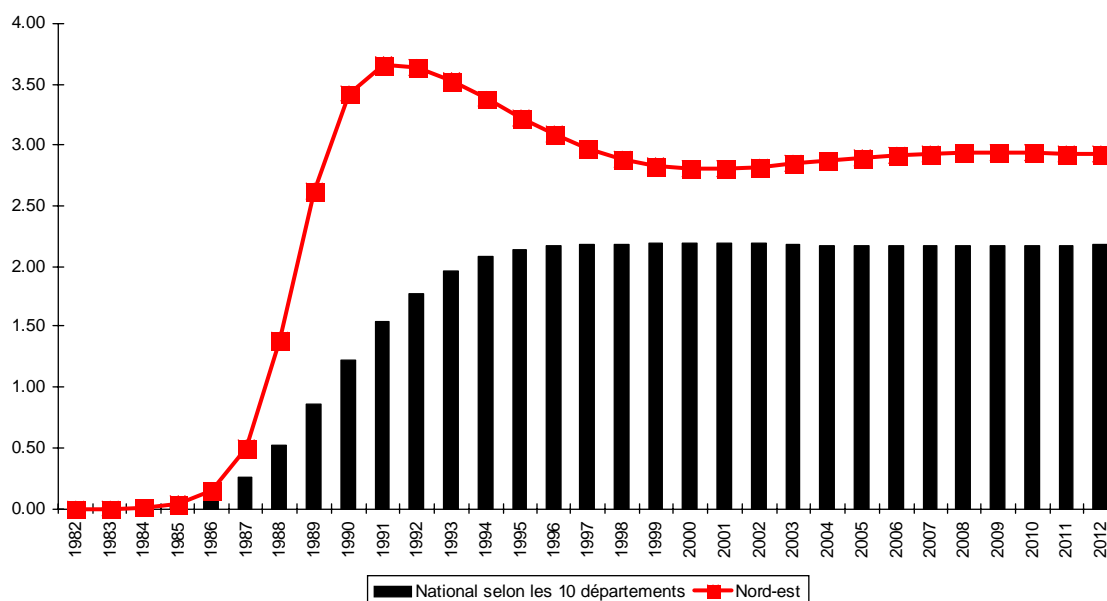


Figure 11 : Comparaison de la séroprévalence du VIH dans le temps entre le département du Nord-Est et la globalité des 10 départements

Milieu Urbain: Evolution prévalence du VIH chez les femmes enceintes parmi les sites comparables entre 1993 et 2007							
Département	Localisation	Institution de Santé	1993	1996	2000	2004	2007
Nord-est	Ouanaminthe	Centre Médico Social de Ouanaminthe		4.96%	6.94%	4.32%	8.36%
Milieu Semi-Urbain/Rural: Evolution prévalence du VIH chez les femmes enceintes parmi les sites comparables entre 1993 et 2007							
Département	Localisation	Institution de Santé	1993	1996	2000	2004	2007
Nord-est	Ouanaminthe	Centre Médico Social de Ouanaminthe		3.01%	5.26%	4.12%	2.94%

Pour le département du Nord-Est, la séroprévalence chez les femmes enceintes est disponible au niveau d'un site situé à Ouanaminthe. Alors que la tendance observée dans le temps (figure 11) pour le Nord-Est est celle observée au niveau du site, le niveau de la courbe a été pondérée avec les points de prévalence retenue par l'enquête EMMUS-IV.

Pour le Nord-Est, vu qu'il n'y a qu'un site sentinelle retenu pour les femmes enceintes, vu la taille de l'échantillon observée par l'enquête EMMUS-IV, la prévalence obtenue est très imprécise et très instable.

Selon le modèle EPP-2007-R9, la séroprévalence se situerait aux environ de 2.9% en 2007 et ne devrait pas subir de grandes variations pour la période 2007-2012.

## Paramètres de l'épidémie du VIH pour le Nord-Est

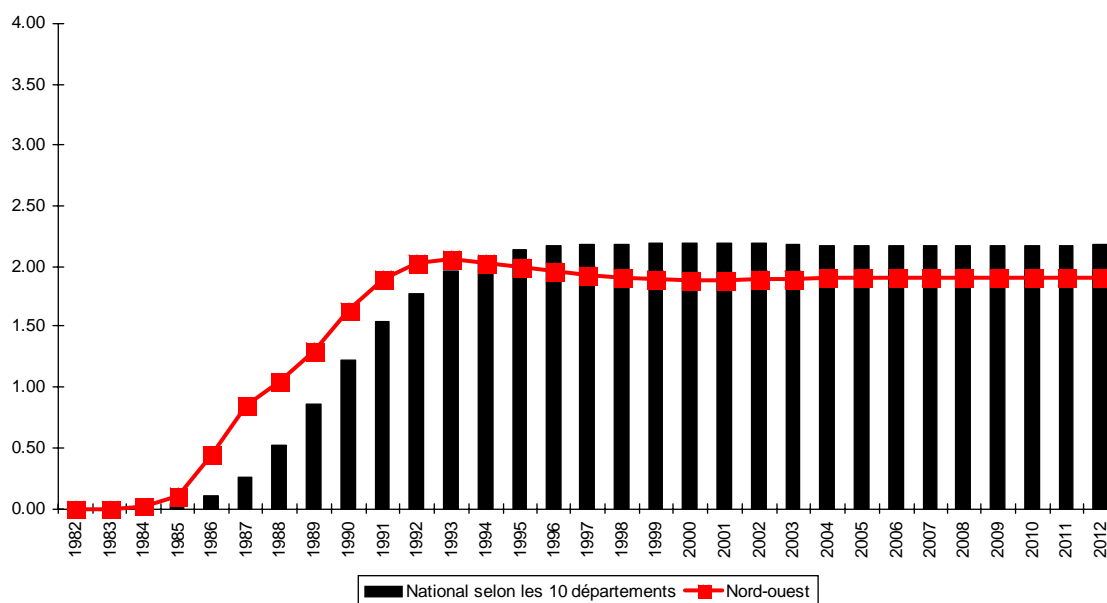
**Tableau 13 : Estimation de l'épidémie du VIH chez les adultes (15-49 ans) du département du Nord-Est de 2007 à 2012**

Paramètres	2007	2008	2009	2012	2011	2012
<b>Population adulte (15 ans et +)</b>	191,063	196,295	201,693	207,248	212,954	218,799
<b>PVIH (15 ans et +)</b>						
Total	4,902	5,066	5,229	5,411	5,568	5,756
Hommes	1,822	1,881	1,940	2,005	2,066	2,134
Femmes	3,079	3,186	3,288	3,406	3,502	3,621
Prévalence chez les adultes (15 +)	2.57	2.58	2.59	2.61	2.61	2.63
<b>Population adulte 15-49</b>						
Total	156,647	161,242	166,057	171,047	176,147	181,309
Hommes	78,039	80,578	83,223	85,941	88,688	91,435
Femmes	78,608	80,664	82,834	85,106	87,459	89,874
<b>PVIH: 15-49</b>						
Total	4,582	4,733	4,874	5,021	5,153	5,304
Hommes	1,697	1,753	1,805	1,860	1,909	1,965
Femmes	2,885	2,980	3,069	3,161	3,245	3,340
Prévalence chez les adultes (15-49)	2.93	2.94	2.94	2.94	2.93	2.93
<b>Nouvelles infections</b>						
Total	504	525	527	547	550	584
Hommes	208	213	212	220	220	233
Femmes	296	312	315	328	330	351
<b>Décès annuels</b>						
Total	284	294	305	318	330	342
Hommes	121	122	125	128	132	135
Femmes	163	171	180	190	199	208
<b>Besoins en ARV</b>						
Total	1,106	1,149	1,196	1,242	1,288	1,332
Hommes	463	472	484	497	510	523
Femmes	643	677	712	746	778	809
<b>Personnes sous ARV</b>						
Total						
Hommes						
Femmes						

**Tableau 14 : Estimation de l'épidémie du VIH chez les enfants (0-14 ans) du département du Nord-Est de 2007 à 2012**

Paramètres	2007	2008	2009	2012	2011	2012
<b>Population 0-14</b>						
Total	150,043	153,594	157,247	161,012	164,910	168,960
Garçons	76,228	78,042	79,908	81,832	83,823	85,893
Filles	73,815	75,552	77,338	79,180	81,087	83,067
<b>PVIH enfants</b>						
Total	455	471	488	505	522	540
Garçons	232	241	249	258	267	276
Filles	222	230	238	247	255	264
<b>Nouvelles Infections</b>						
Total	130	134	137	141	144	148
Garçons	67	69	70	72	74	76
Filles	63	65	67	69	70	72
<b>Décès annuels</b>						
Total	104	107	110	114	117	120
Garçons	53	55	56	58	60	62
Filles	51	52	54	56	57	59
<b>Besoins en Cotrimoxazole</b>						
Total	1,029	1,063	1,093	1,130	1,159	1,195
Hombres	527	544	559	578	593	612
Mujeres	503	519	534	552	566	584
<b>Besoins en ARV</b>						
Total	123	126	130	134	137	142
Hombres	63	65	66	68	70	72
Mujeres	60	62	63	65	67	69
<b>Enfants sous ARV</b>						
Total						
Hombres						
Mujeres						
<b>Mères ayant besoin de PTME</b>	426	439	449	463	472	485
<b>Mères qui reçoivent la PTME</b>						

## Estimations de la séroprévalence du VIH pour le Nord-Ouest



**Figure 12 : Comparaison de la séroprévalence du VIH dans le temps entre le département du Nord-Ouest et la globalité des 10 départements**

Milieu Urbain: Evolution prévalence du VIH chez les femmes enceintes parmi les sites comparables entre 1993 et 2007							
Département	Localisation	Institution de Santé	1993	1996	2000	2004	2007
Nord-ouest	Port de Paix	Hôpital Imm. Conception & Hôp. Béraca	11.38%	8.33%	17.21%	3.08%	2.69%
Milieu Semi-Urbain/Rural: Evolution prévalence du VIH chez les femmes enceintes parmi les sites comparables entre 1993 et 2007							
Département	Localisation	Institution de Santé	1993	1996	2000	2004	2007
Nord-ouest	Port de Paix	Hôpital Imm. Conception & Hôp. Béraca	3.23%	5.56%	8.49%	4.10%	3.26%

Pour le département du Nord-Ouest, la séroprévalence chez les femmes enceintes est disponible au niveau d'un site situé à Port-de-Paix. Alors que la tendance observée dans le temps (figure 12) pour le Nord-Ouest est celle observée au niveau du site, le niveau de la courbe a été pondérée avec les points de prévalence retenue par l'enquête EMMUS-IV.

Pour le Nord-Ouest, vu qu'il n'y a qu'un site sentinelle retenu pour les femmes enceintes, vu la taille de l'échantillon observée par l'enquête EMMUS-IV, la prévalence obtenue est très imprécise et très instable.

Selon le modèle EPP-2007-R9, la séroprévalence se situerait aux environ de 1.9% en 2007 et ne devrait pas subir de grandes variations pour la période 2007-2012.

## Paramètres de l'épidémie du VIH pour le Nord-Ouest

**Tableau 15 : Estimation de l'épidémie du VIH chez les adultes (15-49 ans) du département du Nord-Ouest de 2007 à 2012**

Paramètres	2007	2008	2009	2012	2011	2012
<b>Population adulte (15 ans et +)</b>	354,759	365,545	376,499	387,600	398,834	410,187
<b>PVIH (15 ans et +)</b>						
Total	6,019	6,210	6,413	6,631	6,836	7,058
Hommes	2,417	2,492	2,572	2,651	2,732	2,815
Femmes	3,602	3,718	3,841	3,980	4,104	4,243
Prévalence chez les adultes (15 +)	1.70	1.70	1.70	1.71	1.71	1.72
<b>Population adulte 15-49</b>						
Total	295,299	303,920	312,535	321,142	329,747	338,347
Hommes	150,017	154,697	159,388	164,062	168,681	173,220
Femmes	145,282	149,223	153,147	157,080	161,066	165,127
<b>PVIH: 15-49</b>						
Total	5,647	5,812	5,977	6,142	6,306	6,471
Hommes	2,259	2,325	2,391	2,457	2,522	2,588
Femmes	3,388	3,487	3,586	3,685	3,784	3,882
Prévalence chez les adultes (15-49)	1.91	1.91	1.91	1.91	1.91	1.91
<b>Nouvelles infections</b>						
Total	605	625	639	655	673	689
Hommes	145	287	289	293	297	301
Femmes	461	338	349	362	376	388
<b>Décès annuels</b>						
Total	373	383	395	407	419	431
Hommes	182	182	183	184	186	187
Femmes	191	201	211	223	234	245
<b>Besoins en ARV</b>						
Total	1,436	1,480	1,527	1,573	1,620	1,665
Hommes	686	690	694	699	705	711
Femmes	750	790	832	874	915	954
<b>Personnes sous ARV</b>						
Total						
Hommes						
Femmes						

**Tableau 16 : Estimation de l'épidémie du VIH chez les enfants (0-14 ans) du départements du Nord-Ouest de 2007 à 2012**

Paramètres	2007	2008	2009	2012	2011	2012
<b>Population 0-14</b>						
Total	230,275	234,154	238,093	242,103	246,197	250,387
Garçons	116,963	118,948	120,965	123,017	125,112	127,257
Filles	113,312	115,205	117,128	119,086	121,085	123,130
<b>PVIH enfants</b>						
Total	418	434	448	463	476	490
Garçons	213	221	229	236	243	250
Filles	204	212	219	226	233	240
<b>Nouvelles Infections</b>						
Total	118	120	121	124	125	128
Garçons	60	62	62	64	64	66
Filles	57	59	59	61	61	62
<b>Décès annuels</b>						
Total	95	98	100	103	105	107
Garçons	48	50	51	52	54	55
Filles	46	48	49	50	51	52
<b>Besoins en Cotrimoxazole</b>						
Total	939	966	986	1,014	1,034	1,059
Hombres	480	494	504	519	529	542
Mujeres	459	472	482	495	505	517
<b>Besoins en ARV</b>						
Total	111	115	118	121	123	126
Hombres	57	59	60	62	63	65
Mujeres	54	56	58	59	60	62
<b>Enfants sous ARV</b>						
Total						
Hombres						
Mujeres						
<b>Mères ayant besoin de PTME</b>	385	394	398	407	411	419
<b>Mères qui reçoivent la PTME</b>						

## Estimations de la séroprévalence du VIH pour l'Ouest

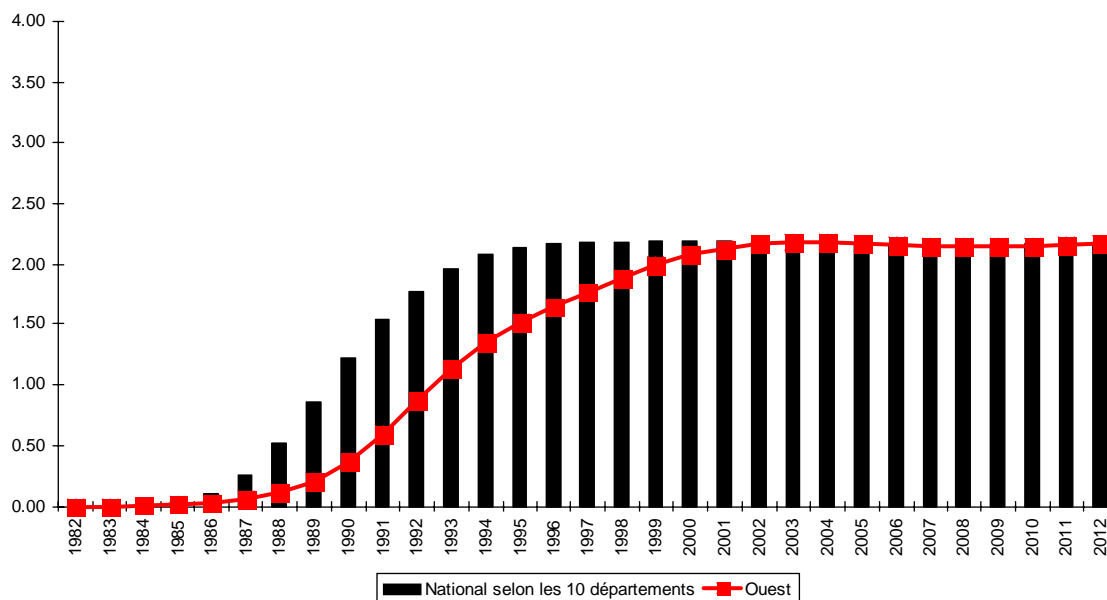


Figure 13 : Comparaison de la séroprévalence du VIH dans le temps entre le département de l'Ouest et la globalité des 10 départements

Milieu Urbain: Evolution prévalence du VIH chez les femmes enceintes parmi les sites comparables entre 1993 et 2007							
Département	Localisation	Institution de Santé	1993	1996	2000	2004	2007
Aire métropolitaine	Pétion-Ville	Hôpital Communauté Haïtienne de Frères			0.00%	3.06%	9.92%
Aire métropolitaine	Carrefour	Hôpital de Carrefour			2.15%	12.20%	
Aire métropolitaine	Cité Soleil/Delmas	Hôpital Ste Catherine Labouré			3.86%	2.09%	4.97%
Ouest	Petit-Goâve	CS Delatte/CS Les Palmes de Petit-Goâve				5.26%	0.00%
Ouest	La Gonâve	Hôp. Wesleyen de La Gonâve			33.33%	4.14%	2.42%
Milieu Semi-Urbain/Rural: Evolution prévalence du VIH chez les femmes enceintes parmi les sites comparables entre 1993 et 2007							
Département	Localisation	Institution de Santé	1993	1996	2000	2004	2007
Aire métropolitaine	Pétion-Ville	Hôpital Communauté Haïtienne de Frères			2.71%	0.00%	0.00%
Aire métropolitaine	Carrefour	Hôpital de Carrefour				1.37%	6.25%
Aire métropolitaine	Cité Soleil/Delmas	Hôpital Ste Catherine Labouré			0.00%	7.14%	0.00%
Ouest	Petit-Goâve	CS Delatte/CS Les Palmes de Petit-Goâve				1.90%	0.82%
Ouest	La Gonâve	Hôp. Wesleyen de La Gonâve	1.85%	4.00%	1.84%	1.58%	1.56%

Pour le département de l'Ouest, la séroprévalence chez les femmes enceintes est disponible au niveau de 5 sites situés à Pétion-Ville, Carrefour, Cité-Soleil/Delmas, Petit-Goave, et La Gonave. Alors que la tendance observée dans le temps (figure 14) pour l'Ouest est celle observée au niveau des 5 sites, le niveau de la courbé a été pondérée avec les points de prévalence retenue par l'enquête EMMUS-IV.

Pour l'Ouest, vu le nombre de sites sentinelles retenus pour les femmes enceintes, vu la taille importante de l'échantillon observée par l'enquête EMMUS-IV, la prévalence obtenue est assez stable. Vu la taille de la population de ce

département par rapports aux autres, le poids de sa séroprévalence a un impact considérable sur le profil de la globalité de séroprévalence au niveau national.

Selon le modèle EPP-2007-R9, la séroprévalence se situerait aux environ de 2.2% en 2007 et ne devrait pas subir de grandes variations pour la période 2007-2012.

## Paramètres de l'épidémie du VIH pour l'Ouest

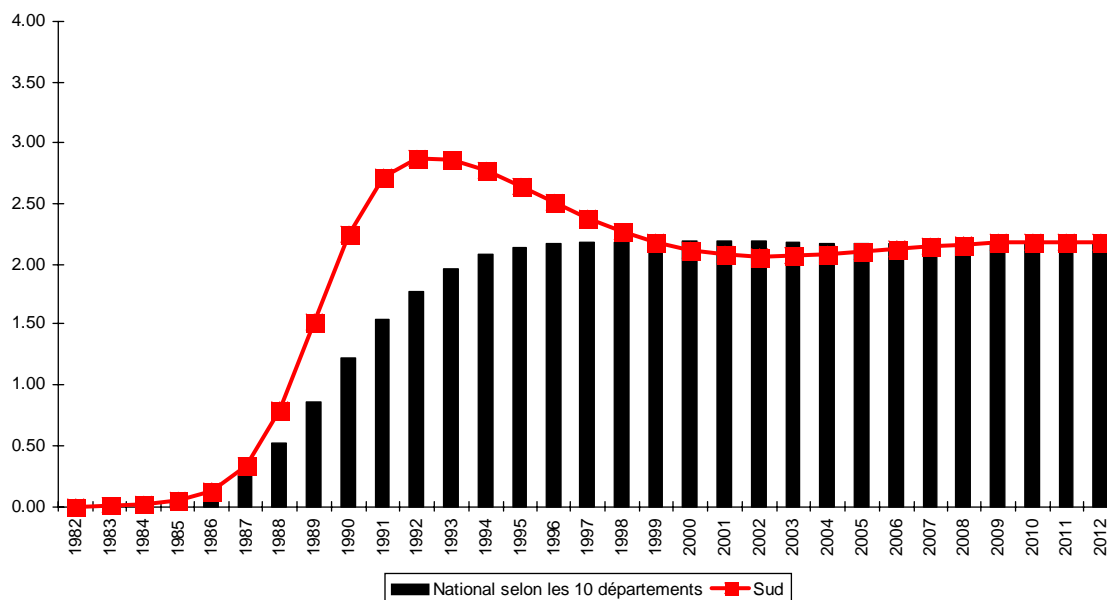
**Tableau 17 : Estimation de l'épidémie du VIH chez les adultes (15-49 ans) du département de l'Ouest de 2007 à 2012**

Paramètres	2007	2008	2009	2012	2011	2012
<b>Population adulte (15 ans et +)</b>	2,274,452	2,339,967	2,405,469	2,470,721	2,535,711	2,600,409
<b>PVIH (15 ans et +)</b>						
Total	42,077	43,187	44,355	45,689	47,060	48,629
Hommes	17,962	18,379	18,854	19,333	19,910	20,496
Femmes	24,114	24,807	25,502	26,356	27,150	28,132
Prévalence chez les adultes (15 +)	1.85	1.85	1.84	1.85	1.86	1.87
<b>Population adulte 15-49</b>						
Total	1,775,812	1,818,499	1,860,764	1,902,646	1,944,419	1,986,238
Hommes	845,429	869,305	892,644	915,604	938,528	961,632
Femmes	930,383	949,194	968,120	987,043	1,005,891	1,024,606
<b>PVIH: 15-49</b>						
Total	38,235	39,155	40,066	40,968	42,062	43,166
Hommes	15,998	16,383	16,764	17,141	17,599	18,061
Femmes	22,237	22,772	23,302	23,827	24,463	25,105
Prévalence chez les adultes (15-49)	2.15	2.15	2.15	2.15	2.16	2.17
<b>Nouvelles infections</b>						
Total	3,789	4,098	4,200	4,294	4,589	4,679
Hommes	1,839	1,935	1,963	1,987	2,081	2,088
Femmes	1,951	2,163	2,236	2,307	2,508	2,591
<b>Décès annuels</b>						
Total	2,575	2,677	2,763	2,837	2,903	2,965
Hommes	1,234	1,246	1,250	1,253	1,257	1,266
Femmes	1,341	1,431	1,512	1,584	1,646	1,699
<b>Besoins en ARV</b>						
Total	10,074	10,400	10,680	10,930	11,158	11,384
Hommes	4,735	4,752	4,760	4,773	4,801	4,853
Femmes	5,339	5,648	5,920	6,157	6,357	6,530
<b>Personnes sous ARV</b>						
Total						
Hommes						
Femmes						

**Tableau 18 : Estimation de l'épidémie du VIH chez les enfants (0-14 ans) du département de l'Ouest de 2007 à 2012**

Paramètres	2007	2008	2009	2012	2011	2012
<b>Population 0-14</b>						
Total	1,075,049	1,081,884	1,088,305	1,094,122	1,099,287	1,103,752
Garçons	545,837	549,372	552,694	555,709	558,390	560,719
Filles	529,211	532,513	535,611	538,412	540,897	543,032
<b>PVIH enfants</b>						
Total	1,878	1,953	2,018	2,075	2,122	2,164
Garçons	959	997	1,030	1,059	1,083	1,105
Filles	919	956	987	1,015	1,038	1,059
<b>Nouvelles Infections</b>						
Total	492	494	495	500	500	507
Garçons	252	253	254	256	256	260
Filles	240	241	242	244	244	247
<b>Décès annuels</b>						
Total	405	416	426	436	444	453
Garçons	207	213	218	223	227	232
Filles	198	203	208	213	217	222
<b>Besoins en Cotrimoxazole</b>						
Total	4,059	4,150	4,229	4,314	4,369	4,447
Hombres	2,076	2,122	2,163	2,206	2,234	2,274
Mujeres	1,983	2,028	2,067	2,108	2,135	2,173
<b>Besoins en ARV</b>						
Total	478	491	502	514	524	535
Hombres	244	251	257	263	268	274
Mujeres	234	240	246	251	256	262
<b>Enfants sous ARV</b>						
Total						
Hombres						
Mujeres						
<b>Mères ayant besoin de PTME</b>	1,614	1,618	1,623	1,639	1,640	1,662
<b>Mères qui reçoivent la PTME</b>						

## Estimations de la séroprévalence du VIH pour le Sud



**Figure 14 : Comparaison de la séroprévalence du VIH dans le temps entre le département du Nord-Ouest et la globalité des 10 départements**

Milieu Urbain: Evolution prévalence du VIH chez les femmes enceintes parmi les sites comparables entre 1993 et 2007							
Département	Localisation	Institution de Santé	1993	1996	2000	2004	2007
Sud	Cayes	CS Lumière/Hôp. Imm. Conception Cayes	7.53%	4.84%	6.76%	2.94%	3.90%
Milieu Semi-Urbain/Rural: Evolution prévalence du VIH chez les femmes enceintes parmi les sites comparables entre 1993 et 2007							
Département	Localisation	Institution de Santé	1993	1996	2000	2004	2007
Sud	Cayes	CS Lumière/Hôp. Imm. Conception Cayes	5.46%	3.38%	0.00%	2.19%	3.13%

Pour le département du Sud, la séroprévalence chez les femmes enceintes est disponible au niveau d'un site situé aux Cayes. Alors que la tendance observée dans le temps (figure 14) pour le Sud est celle observée au niveau du site, le niveau de la courbe a été pondérée avec les points de prévalence retenue par l'enquête EMMUS-IV.

Pour le Sud, vu qu'il n'y a qu'un site sentinelle retenu pour les femmes enceintes, vu la taille de l'échantillon observée par l'enquête EMMUS-IV, la prévalence obtenue est très imprécise et très instable.

Selon le modèle EPP-2007-R9, la séroprévalence se situerait aux environ de 2.2% en 2007 et ne devrait pas subir de grandes variations pour la période 2007-2012.

## Paramètres de l'épidémie du VIH pour le Sud

**Tableau 19 : Estimation de l'épidémie du VIH chez les adultes (15-49 ans) du département du Sud de 2007 à 2012**

Paramètres	2007	2008	2009	2012	2011	2012
<b>Population adulte (15 ans et +)</b>	404,505	410,671	416,954	423,373	429,862	436,403
<b>PVIH (15 ans et +)</b>						
Total	7,531	7,711	7,945	8,094	8,272	8,430
Hommes	2,584	2,641	2,715	2,770	2,828	2,887
Femmes	4,947	5,070	5,229	5,325	5,444	5,542
Prévalence chez les adultes (15 +)	1.86	1.88	1.91	1.91	1.92	1.93
<b>Population adulte 15-49</b>						
Total	326,545	332,059	337,729	343,542	349,379	355,173
Hommes	167,454	170,460	173,521	176,616	179,664	182,623
Femmes	159,090	161,599	164,208	166,926	169,715	172,550
<b>PVIH: 15-49</b>						
Total	7,030	7,182	7,373	7,500	7,627	7,754
Hommes	2,399	2,451	2,516	2,560	2,603	2,646
Femmes	4,631	4,731	4,856	4,940	5,024	5,107
Prévalence chez les adultes (15-49)	2.15	2.16	2.18	2.18	2.18	2.18
<b>Nouvelles infections</b>						
Total	792	770	819	773	790	809
Hommes	302	291	305	286	293	299
Femmes	490	480	514	487	498	510
<b>Décès annuels</b>						
Total	454	458	467	479	493	507
Hommes	180	176	176	177	180	183
Femmes	274	281	291	302	313	323
<b>Besoins en ARV</b>						
Total	1,737	1,768	1,812	1,863	1,916	1,967
Hommes	673	668	674	684	697	711
Femmes	1,065	1,099	1,138	1,179	1,218	1,256
<b>Personnes sous ARV</b>						
Total						
Hommes						
Femmes						

**Tableau 20 : Estimation de l'épidémie du VIH chez les enfants (0-14 ans) du département du Sud de 2007 à 2012**

Paramètres	2007	2008	2009	2012	2011	2012
<b>Population 0-14</b>						
Total	253,283	253,985	254,530	254,830	254,941	254,924
Garçons	128,682	129,055	129,349	129,518	129,589	129,598
Filles	124,601	124,930	125,181	125,312	125,351	125,326
<b>PVIH enfants</b>						
Total	614	618	622	626	630	633
Garçons	314	315	318	320	322	324
Filles	301	302	304	306	308	310
<b>Nouvelles Infections</b>						
Total	161	160	162	160	160	160
Garçons	82	82	83	82	82	82
Filles	78	78	79	78	78	78
<b>Décès annuels</b>						
Total	137	137	138	137	137	137
Garçons	70	70	70	70	70	70
Filles	67	67	67	67	67	67
<b>Besoins en Cotrimoxazole</b>						
Total	1,333	1,333	1,346	1,342	1,347	1,347
Hombres	682	682	688	687	689	689
Mujeres	651	651	657	656	658	658
<b>Besoins en ARV</b>						
Total	161	161	162	162	162	162
Hombres	82	83	83	83	83	83
Mujeres	79	79	79	79	79	79
<b>Enfants sous ARV</b>						
Total						
Hombres						
Mujeres						
<b>Mères ayant besoin de PTME</b>	527	525	531	526	526	523
<b>Mères qui reçoivent la PTME</b>						

## Estimations de la séroprévalence du VIH pour le Sud-Est

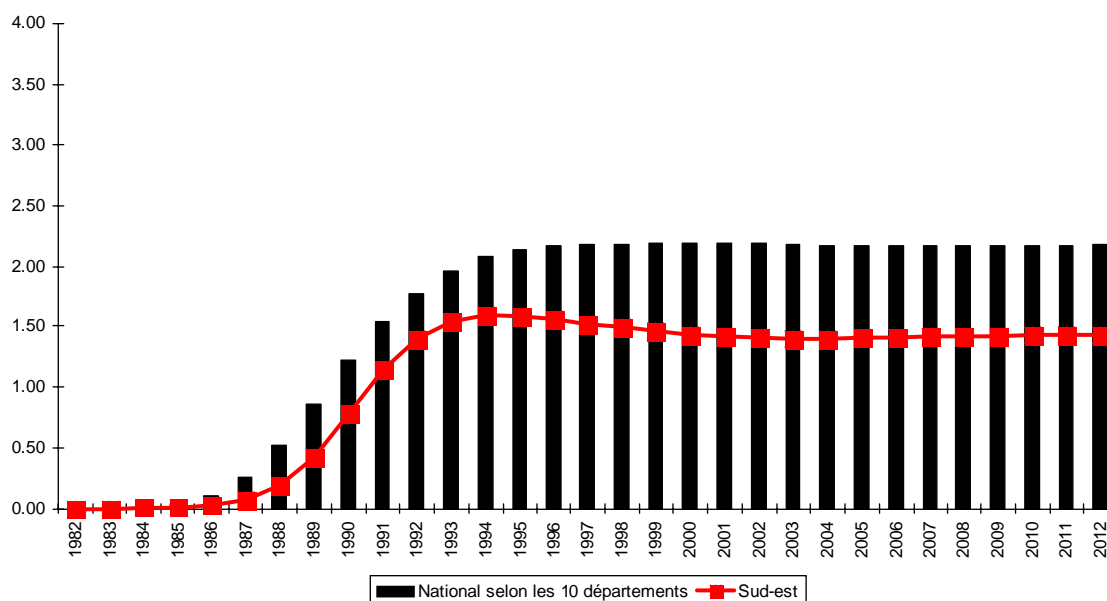


Figure 15 : Comparaison de la séroprévalence du VIH dans le temps entre le département du Nord-Ouest et la globalité des 10 départements

Milieu Urbain: Evolution prévalence du VIH chez les femmes enceintes parmi les sites comparables entre 1993 et 2007							
Département	Localisation	Institution de Santé	1993	1996	2000	2004	2007
Sud-est	Jacmel	Hôp. St Michel Jacmel/CS Bainet/CS Gris-Gris		6.90%	7.14%	1.68%	1.58%
Milieu Semi-Urbain/Rural: Evolution prévalence du VIH chez les femmes enceintes parmi les sites comparables entre 1993 et 2007							
Département	Localisation	Institution de Santé	1993	1996	2000	2004	2007
Sud-est	Jacmel	Hôp. St Michel Jacmel/CS Bainet/CS Gris-Gris		2.38%	1.64%	2.78%	5.03%

Pour le département du Sud-Est, la séroprévalence chez les femmes enceintes est disponible au niveau d'un site situé à Jacmel. Alors que la tendance observée dans le temps (figure 15) pour le Sud-Est est celle observée au niveau du site, le niveau de la courbe a été pondérée avec les points de prévalence retenue par l'enquête EMMUS-IV.

Pour le Sud-Est, vu qu'il n'y a qu'un site sentinelle retenu pour les femmes enceintes, vu la taille de l'échantillon observée par l'enquête EMMUS-IV, la prévalence obtenue est très imprécise et très instable.

Selon le modèle EPP-2007-R9, la séroprévalence se situerait aux environ de 1.4% en 2007 et ne devrait pas subir de grandes variations pour la période 2007-2012.

## Paramètres de l'épidémie du VIH pour le Sud-Est

**Tableau 21 : Estimation de l'épidémie du VIH chez les adultes (15-49 ans) du département du Sud-Est de 2007 à 2012**

Paramètres	2007	2008	2009	2012	2011	2012
<b>Population adulte (15 ans et +)</b>	310,757	316,900	323,175	329,571	336,113	342,759
<b>PVIH (15 ans et +)</b>						
Total	3,831	3,913	4,009	4,143	4,241	4,352
Hommes	1,513	1,545	1,583	1,632	1,673	1,713
Femmes	2,318	2,368	2,426	2,510	2,569	2,638
Prévalence chez les adultes (15 +)	1.23	1.23	1.24	1.26	1.26	1.27
<b>Population adulte 15-49</b>						
Total	250,364	255,411	260,565	265,822	271,208	276,674
Hommes	121,592	124,476	127,403	130,362	133,356	136,353
Femmes	128,772	130,936	133,162	135,459	137,852	140,321
<b>PVIH: 15-49</b>						
Total	3,558	3,630	3,703	3,805	3,882	3,960
Hommes	1,395	1,424	1,452	1,492	1,522	1,553
Femmes	2,163	2,207	2,251	2,313	2,360	2,407
Prévalence chez les adultes (15-49)	1.42	1.42	1.42	1.43	1.43	1.43
<b>Nouvelles infections</b>						
Total	412	395	402	437	421	428
Hommes	183	172	173	186	178	180
Femmes	230	223	228	251	243	248
<b>Décès annuels</b>						
Total	234	236	239	244	250	256
Hommes	105	103	102	102	103	104
Femmes	129	133	137	142	147	152
<b>Besoins en ARV</b>						
Total	896	909	927	948	970	994
Hommes	394	389	389	392	397	404
Femmes	502	520	538	556	573	590
<b>Personnes sous ARV</b>						
Total						
Hommes						
Femmes						

**Tableau 22 : Estimation de l'épidémie du VIH chez les enfants (0-14 ans) du département du Sud-Est de 2007 à 2012**

Paramètres	2007	2008	2009	2012	2011	2012
<b>Population 0-14</b>						
Total	215,889	218,639	221,434	224,283	227,218	230,246
Garçons	109,687	111,099	112,533	113,996	115,502	117,057
Filles	106,203	107,541	108,900	110,287	111,716	113,190
<b>PVIH enfants</b>						
Total	301	308	315	323	330	337
Garçons	154	157	161	165	168	172
Filles	147	151	154	158	161	165
<b>Nouvelles Infections</b>						
Total	83	84	85	87	88	90
Garçons	43	43	44	45	45	46
Filles	41	41	41	43	43	44
<b>Décès annuels</b>						
Total	68	69	70	72	73	74
Garçons	35	35	36	37	37	38
Filles	33	34	34	35	36	36
<b>Besoins en Cotrimoxazole</b>						
Total	670	683	693	710	721	736
Hombres	342	349	354	363	369	376
Mujeres	327	333	338	347	352	359
<b>Besoins en ARV</b>						
Total	80	81	83	84	86	88
Hombres	41	42	42	43	44	45
Mujeres	39	40	40	41	42	43
<b>Enfants sous ARV</b>						
Total						
Hombres						
Mujeres						
<b>Mères ayant besoin de PTME</b>	273	276	279	286	289	294
<b>Mères qui reçoivent la PTME</b>						

## **Appendices**

**Tableau 23: Prévalence du VIH chez les femmes enceintes selon les 5 études de séro-surveillance par méthode sentinelles selon les départements**

Milieu Urbain, Rural, et Indéterminé: Evolution de la prévalence du VIH chez les femmes enceintes en Haiti parmi les sites comparables entre 1993 et 2007																	
Département	Site	Institution de Santé	1993			1996			1999-2000			2003-2004			2006-2007		
			Prev	HIV+	Fem	Prev	HIV+	Fem	Prev	HIV+	Fem	Prev	HIV+	Fem	Prev	HIV+	Fem
Aire métropolitaine	11	Hôpital Communauté Haïtienne de Frères							2.50%	6	240	2.76%	11	399	9.75%	39	400
Aire métropolitaine	13	Hôpital de Carrefour										2.01%	8	399	11.75%	47	400
Aire métropolitaine	10	Hôpital Ste Catherine Labouré							3.75%	9	240	2.51%	10	399	4.61%	18	389
Artibonite	16	Hôpital Albert Schweitzer (HAS)										6.84%	27	395	8.25%	33	400
Artibonite	5	Hôpital La Providence des Gonaïves				3.99%	11	276	4.58%	11	240	2.76%	11	399	2.78%	11	396
Centre	14	Clinique Mobile Hôp. Comm. Mirebalais										1.01%	4	397	1.27%	5	395
Centre	1	Hôpital Communautaire de Mirebalais	5.14%	13	253	5.82%	16	275	3.75%	9	240	2.00%	8	400	2.52%	10	397
Centre	15	Hôpital Zanmi Lasante de Cange										2.01%	8	398	1.30%	5	384
Coordination de Nip	12	Centre de santé Armée du Salut							2.12%	5	236	2.77%	11	397	1.25%	5	400
Grande-Anse	8	Haitian Health Foundation de Jérémie	7.22%	20	277	6.55%	18	275	5.00%	12	240	4.50%	18	400	5.00%	20	400
Nord	3	Centre Médico Social de la Fossette				13.06%	35	268	4.18%	10	239	6.02%	24	399	6.00%	24	400
Nord-est	4	Centre Médico Social de Ouanaminthe				3.97%	11	277	6.25%	15	240	4.26%	17	399	7.77%	31	399
Nord-ouest	6	Hôpital Imm. Conception & Hôp. Béraca	10.47%	29	277	7.64%	21	275	13.10%	33	252	4.06%	16	394	2.75%	11	400
Ouest	17	CS Delatte/CS Les Palmes de Petit-Goâve										2.03%	8	395	0.75%	3	400
Ouest	9	Hôp. Wesleyen de La Gonâve	1.85%	5	271	4.00%	11	275	2.92%	7	240	2.49%	10	401	2.00%	8	400
Sud	7	CS Lumière/Hôp. Imm. Conception Cayes	6.16%	17	276	4.01%	11	274	2.65%	6	226	2.50%	10	400	3.57%	14	393
Sud-est	2	Hôp. St Michel Jacmel/CS Bainet/CS Gris-Gris				4.76%	13	273	2.92%	7	240	2.45%	10	408	3.25%	13	400
		<b>Total 17 Sites comparables</b>	<b>6.20%</b>	<b>84</b>	<b>1354</b>	<b>5.96%</b>	<b>147</b>	<b>2468</b>	<b>4.52%</b>	<b>130</b>	<b>2873</b>	<b>3.11%</b>	<b>211</b>	<b>6779</b>	<b>4.40%</b>	<b>297</b>	<b>6753</b>

Source : IHE

**Tableau 24: Prévalence du VIH chez les femmes enceintes selon les 5 études de séro-surveillance par méthode sentinelles selon le milieu urbain des départements**

Milieu Urbain: Evolution de la prévalence du VIH chez les femmes enceintes en Haiti parmi les sites comparables entre 1993 et 2007																	
Département	Site	Institution de Santé	1993			1996			1999-2000			2003-2004			2006-2007		
			Prev	HIV+	Fem	Prev	HIV+	Fem	Prev	HIV+	Fem	Prev	HIV+	Fem	Prev	HIV+	Fem
Aire métropolitaine	11	Hôpital Communauté Haïtienne de Frères							0.00%	0	14	3.06%	11	359	9.92%	39	393
Aire métropolitaine	13	Hôpital de Carrefour										2.15%	7	326	12.20%	46	377
Aire métropolitaine	10	Hôpital Ste Catherine Labouré							3.86%	9	233	2.09%	8	382	4.97%	16	321
Artibonite	16	Hôpital Albert Schweitzer (HAS)										7.69%	1	13	7.14%	2	28
Artibonite	5	Hôpital La Providence des Gonaïves				5.44%	8	147	5.08%	9	177	3.50%	11	314	3.12%	10	321
Centre	14	Clinique Mobile Hôp. Comm. Mirebalais													7.70%	1	13
Centre	1	Hôpital Communautaire de Mirebalais	9.64%	8	83	6.32%	6	95	2.99%	2	67	1.83%	3	164	4.52%	7	155
Centre	15	Hôpital Zanmi Lasante de Cange										5.26%	1	19	0.00%	0	29
Coordination de Nip	12	Centre de santé Armée du Salut							12.50%	1	8	0.00%	0	21	0.00%	0	33
Grande-Anse	8	Haitian Health Foundation de Jérémie	7.69%	15	195	8.24%	15	182	7.92%	8	101	6.76%	10	148	6.99%	13	186
Nord	3	Centre Médico Social de la Fossette				13.06%	35	268	3.61%	3	83	6.10%	13	213	6.27%	23	367
Nord-est	4	Centre Médico Social de Ouanaminthe				4.96%	7	141	6.94%	10	144	4.32%	13	301	8.36%	30	359
Nord-ouest	6	Hôpital Imm. Conception & Hôp. Béraca	11.38%	28	246	8.33%	18	216	17.21%	21	122	3.08%	6	195	2.69%	8	297
Ouest	17	CS Delatte/CS Les Palmes de Petit-Goâve										5.26%	1	19	0.00%	0	18
Ouest	9	Hôp. Wesleyen de La Gonâve							33.33%	1	3	4.14%	6	145	2.42%	7	289
Sud	7	CS Lumière/Hôp. Imm. Conception Cayes	7.53%	7	93	4.84%	6	124	6.76%	5	74	2.94%	5	170	3.90%	10	257
Sud-est	2	Hôp. St Michel Jacmel/CS Bainet/CS Gris-Gris				6.90%	10	145	7.14%	4	56	1.68%	2	119	1.58%	3	190
		<b>Total 17 Sites comparables</b>	<b>9.40%</b>	<b>58</b>	<b>617</b>	<b>7.97%</b>	<b>105</b>	<b>1318</b>	<b>6.75%</b>	<b>73</b>	<b>1082</b>	<b>3.37%</b>	<b>98</b>	<b>2908</b>	<b>5.92%</b>	<b>215</b>	<b>3633</b>

Source : IHE

**Tableau 25: Prévalence du VIH chez les femmes enceintes selon les 5 études de séro-surveillance par méthode sentinelles selon le milieu semi-urbain ou rural des départements**

Milieu Semi-Urbain ou Rural: Evolution de la prévalence du VIH chez les femmes enceintes en Haiti parmi les sites comparables entre 1993 et 2007																	
Département	Site	Institution de Santé	1993			1996			1999-2000			2003-2004			2006-2007		
			Prev	HIV+	Fem	Prev	HIV+	Fem	Prev	HIV+	Fem	Prev	HIV+	Fem	Prev	HIV+	Fem
Aire métropolitaine	11	Hôpital Communauté Haïtienne de Frères							2.71%	6	221	0.00%	0	40	0.00%	0	4
Aire métropolitaine	13	Hôpital de Carrefour										1.37%	1	73	6.25%	1	16
Aire métropolitaine	10	Hôpital Ste Catherine Labouré							0.00%	0	4	7.14%	1	14	0.00%	0	29
Artibonite	16	Hôpital Albert Schweitzer (HAS)										6.84%	26	380	8.08%	29	359
Artibonite	5	Hôpital La Providence des Gonaïves				2.34%	3	128	3.17%	2	63	0.00%	0	83	0.00%	0	33
Centre	14	Clinique Mobile Hôp. Comm. Mirebalais										1.03%	4	387	1.09%	4	367
Centre	1	Hôpital Communautaire de Mirebalais	2.94%	5	170	5.62%	10	178	4.07%	7	172	2.12%	5	236	1.25%	3	240
Centre	15	Hôpital Zanmi Lasante de Cange										1.85%	7	378	1.50%	5	333
Coordination de Nip	12	Centre de santé Armée du Salut							1.76%	4	227	2.93%	11	376	1.29%	4	311
Grande-Anse	8	Haitian Health Foundation de Jérémie	6.10%	5	82	3.45%	3	87	2.21%	3	136	3.17%	8	252	3.27%	7	214
Nord	3	Centre Médico Social de la Fossette							4.58%	7	153	6.04%	11	182	3.57%	1	28
Nord-est	4	Centre Médico Social de Ouanaminthe				3.01%	4	133	5.26%	5	95	4.12%	4	97	2.94%	1	34
Nord-ouest	6	Hôpital Imm. Conception & Hôp. Béraca	3.23%	1	31	5.56%	3	54	8.49%	9	106	4.10%	8	195	3.26%	3	92
Ouest	17	CS Delatte/CS Les Palmes de Petit-Goâve										1.90%	7	369	0.82%	3	368
Ouest	9	Hôp. Wesleyen de La Gonâve	1.85%	5	271	4.00%	11	275	1.84%	4	217	1.58%	4	253	1.56%	1	64
Sud	7	CS Lumière/Hôp. Imm. Conception Cayes	5.46%	10	183	3.38%	5	148	0.00%	0	138	2.19%	5	228	3.13%	4	128
Sud-est	2	Hôp. St Michel Jacmel/CS Bainet/CS Gris-Gris				2.38%	3	126	1.64%	3	183	2.78%	8	288	5.03%	10	199
		<b>Total 17 Sites comparables</b>	<b>3.53%</b>	<b>26</b>	<b>737</b>	<b>3.72%</b>	<b>42</b>	<b>1129</b>	<b>2.92%</b>	<b>50</b>	<b>1715</b>	<b>2.87%</b>	<b>110</b>	<b>3831</b>	<b>2.70%</b>	<b>76</b>	<b>2819</b>

Prévalence VIH population générale en 2006 – EMMUS IV (Source : IHE- Macro International Inc.)

**Tableau 26: Prévalence du VIH chez les femmes enceintes selon les 5 études de séro-surveillance par méthode sentinelles selon les le milieu de résidence indéterminé' (urbain ou rural) pour les départements**

Milieu Indéterminé: Evolution de la prévalence du VIH chez les femmes enceintes en Haiti parmi les sites comparables entre 1993 et 2007																	
Département	Site	Institution de Santé	1993			1996			1999-2000			2003-2004			2006-2007		
			Prev	HIV+	Fem	Prev	HIV+	Fem	Prev	HIV+	Fem	Prev	HIV+	Fem	Prev	HIV+	Fem
Aire métropolitaine	11	Hôpital Communauté Haïtienne de Frères							0.00%	0	5				0.00%	0	3
Aire métropolitaine	13	Hôpital de Carrefour													0.00%	0	7
Aire métropolitaine	10	Hôpital Ste Catherine Labouré							0.00%	0	3	33.33%	1	3	5.13%	2	39
Artibonite	16	Hôpital Albert Schweitzer (HAS)										0.00%	0	2	15.38%	2	13
Artibonite	5	Hôpital La Providence des Gonaïves				0.00%	0	1				0.00%	0	2	2.38%	1	42
Centre	14	Clinique Mobile Hôp. Comm. Mirebalais										0.00%	0	10	0.00%	0	15
Centre	1	Hôpital Communautaire de Mirebalais				0.00%	0	2	0.00%	0	1				0.00%	0	2
Centre	15	Hôpital Zanmi Lasante de Cange										0.00%	0	1	0.00%	0	22
Coordination de Nip	12	Centre de santé Armée du Salut							0.00%	0	1				1.79%	1	56
Grande-Anse	8	Haitian Health Foundation de Jérémie				0.00%	0	6	33.33%	1	3					0	0
Nord	3	Centre Médico Social de la Fossette							0.00%	0	3	0.00%	0	4	0.00%	0	5
Nord-est	4	Centre Médico Social de Ouanaminthe				0.00%	0	3	0.00%	0	1	0.00%	0	1	0.00%	0	6
Nord-ouest	6	Hôpital Imm. Conception & Hôp. Béraca				0.00%	0	5	12.50%	3	24	50.00%	2	4	0.00%	0	11
Ouest	17	CS Delatte/CS Les Palmes de Petit-Goâve										0.00%	0	7	0.00%	0	14
Ouest	9	Hôp. Wesleyen de La Gonâve							10.00%	2	20	0.00%	0	3	0.00%	0	47
Sud	7	CS Lumière/Hôp. Imm. Conception Cayes				0.00%	0	2	7.14%	1	14	0.00%	0	2	0.00%	0	8
Sud-est	2	Hôp. St Michel Jacmel/CS Bainet/CS Gris-Gris				0.00%	0	2	0.00%	0	1	0.00%	0	1	0.00%	0	11
		<b>Total 17 Sites comparables</b>				<b>0.00%</b>	<b>0</b>	<b>21</b>	<b>9.21%</b>	<b>7</b>	<b>76</b>	<b>7.50%</b>	<b>3</b>	<b>40</b>	<b>1.99%</b>	<b>6</b>	<b>301</b>

Source : IHE

**Tableau 27: Prévalence globale du VIH chez les femmes enceintes selon les 5 études de séro-surveillance par méthode sentinelles et selon les sites comparables**

Milieu Urbain, Rural, et Indéterminé: Evolution de la prévalence du VIH chez les femmes enceintes en Haiti parmi les sites comparables entre 1993 et 2007																	
Département	Site	Institution de Santé	1993			1996			1999-2000			2003-2004			2006-2007		
			Prev	HIV+	Fem	Prev	HIV+	Fem	Prev	HIV+	Fem	Prev	HIV+	Fem	Prev	HIV+	Fem
Centre	1	Hôpital Communautaire de Mirebalais	5.14%	13	253	5.82%	16	275	3.75%	9	240	2.00%	8	400	2.52%	10	397
Nord-ouest	6	Hôpital Imm. Conception & Hôp. Béraca	10.47%	29	277	7.64%	21	275	13.10%	33	252	4.06%	16	394	2.75%	11	400
Sud	7	CS Lumière/Hôp. Imm. Conception Cayes	6.16%	17	276	4.01%	11	274	2.65%	6	226	2.50%	10	400	3.57%	14	393
Grande-Anse	8	Haitian Health Foundation de Jérémie	7.22%	20	277	6.55%	18	275	5.00%	12	240	4.50%	18	400	5.00%	20	400
Ouest	9	Hôp. Wesleyen de La Gonâve	1.85%	5	271	4.00%	11	275	2.92%	7	240	2.49%	10	401	2.00%	8	400
		<b>Total 5 Sites comparables</b>	<b>6.20%</b>	<b>84</b>	<b>1354</b>	<b>5.60%</b>	<b>77</b>	<b>1374</b>	<b>5.59%</b>	<b>67</b>	<b>1198</b>	<b>3.11%</b>	<b>62</b>	<b>1995</b>	<b>3.17%</b>	<b>63</b>	<b>1990</b>
Sud-est	2	Hôp. St Michel Jacmel/CS Bainet/CS Gris-Gris				4.76%	13	273	2.92%	7	240	2.45%	10	408	3.25%	13	400
Nord	3	Centre Médico Social de la Fossette				13.06%	35	268	4.18%	10	239	6.02%	24	399	6.00%	24	400
Nord-est	4	Centre Médico Social de Ouanaminthe				3.97%	11	277	6.25%	15	240	4.26%	17	399	7.77%	31	399
Artibonite	5	Hôpital La Providence des Gonaïves				3.99%	11	276	4.58%	11	240	2.76%	11	399	2.78%	11	396
		<b>Total 9 Sites comparables</b>				<b>5.96%</b>	<b>147</b>	<b>2468</b>	<b>5.10%</b>	<b>110</b>	<b>2157</b>	<b>3.44%</b>	<b>124</b>	<b>3600</b>	<b>3.96%</b>	<b>142</b>	<b>3585</b>
Aire métropolitaine	10	Hôpital Ste Catherine Labouré							3.75%	9	240	2.51%	10	399	4.61%	18	389
Aire métropolitaine	11	Hôpital Communauté Haïtienne de Frères							2.50%	6	240	2.76%	11	399	9.75%	39	400
Coordination de Nippes	12	Centre de santé Armée du Salut							2.12%	5	236	2.77%	11	397	1.25%	5	400
		<b>Total 12 Sites comparables</b>							<b>4.52%</b>	<b>130</b>	<b>2873</b>	<b>3.25%</b>	<b>156</b>	<b>4795</b>	<b>4.27%</b>	<b>204</b>	<b>4774</b>
Aire métropolitaine	13	Hôpital de Carrefour										2.01%	8	399	11.75%	47	400
Centre	14	Clinique Mobile Hôp. Comm. Mirebalais										1.01%	4	397	1.27%	5	395
Centre	15	Hôpital Zanmi Lasante de Cange										2.01%	8	398	1.30%	5	384
Artibonite	16	Hôpital Albert Schweitzer (HAS)										6.84%	27	395	8.25%	33	400
Ouest	17	CS Delatte/CS Les Palmes de Petit-Goâve										2.03%	8	395	0.75%	3	400
		<b>Total 17 Sites comparables</b>										<b>3.11%</b>	<b>211</b>	<b>6779</b>	<b>4.40%</b>	<b>297</b>	<b>6753</b>

Source : IHE

**Tableau 28: Prévalence du VIH chez les femmes enceintes selon les 5 études de séro-surveillance par méthode sentinelles, selon les sites comparables, et selon le milieu urbain**

Milieu Urbain: Evolution de la prévalence du VIH chez les femmes enceintes en Haiti parmi les sites comparables entre 1993 et 2007																	
Département	Site	Institution de Santé	1993			1996			1999-2000			2003-2004			2006-2007		
			Prev	HIV+	Fem	Prev	HIV+	Fem	Prev	HIV+	Fem	Prev	HIV+	Fem	Prev	HIV+	Fem
Centre	1	Hôpital Communautaire de Mirebalais	9.64%	8	83	6.32%	6	95	2.99%	2	67	1.83%	3	164	4.52%	7	155
Nord-ouest	6	Hôpital Imm. Conception & Hôp. Béracca	11.38%	28	246	8.33%	18	216	17.21%	21	122	3.08%	6	195	2.69%	8	297
Sud	7	CS Lumière/Hôp. Imm. Conception Cayes	7.53%	7	93	4.84%	6	124	6.76%	5	74	2.94%	5	170	3.90%	10	257
Grande-Anse	8	Haitian Health Foundation de Jérémie	7.69%	15	195	8.24%	15	182	7.92%	8	101	6.76%	10	148	6.99%	13	186
Ouest	9	Hôp. Wesleyen de La Gonâve							33.33%	1	3	4.14%	6	145	2.42%	7	289
		<b>Total 5 Sites comparables</b>	<b>9.40%</b>	<b>58</b>	<b>617</b>	<b>7.29%</b>	<b>45</b>	<b>617</b>	<b>10.08%</b>	<b>37</b>	<b>367</b>	<b>3.65%</b>	<b>30</b>	<b>822</b>	<b>3.80%</b>	<b>45</b>	<b>1184</b>
Sud-est	2	Hôp. St Michel Jacmel/CS Bainet/CS Gris-Gris				6.90%	10	145	7.14%	4	56	1.68%	2	119	1.58%	3	190
Nord	3	Centre Médico Social de la Fossette				13.06%	35	268	3.61%	3	83	6.10%	13	213	6.27%	23	367
Nord-est	4	Centre Médico Social de Ouanaminthe				4.96%	7	141	6.94%	10	144	4.32%	13	301	8.36%	30	359
Artibonite	5	Hôpital La Providence des Gonaïves				5.44%	8	147	5.08%	9	177	3.50%	11	314	3.12%	10	321
		<b>Total 9 Sites comparables</b>				<b>7.97%</b>	<b>105</b>	<b>1318</b>	<b>7.62%</b>	<b>63</b>	<b>827</b>	<b>3.90%</b>	<b>69</b>	<b>1769</b>	<b>4.59%</b>	<b>111</b>	<b>2421</b>
Aire métropolitaine	10	Hôpital Ste Catherine Labouré							3.86%	9	233	2.09%	8	382	4.97%	16	321
Aire métropolitaine	11	Hôpital Communauté Haïtienne de Frères							0.00%	0	14	3.06%	11	359	9.92%	39	393
Coordination de Nippes	12	Centre de santé Armée du Salut							12.50%	1	8	0.00%	0	21	0.00%	0	33
		<b>Total 12 Sites comparables</b>							<b>6.75%</b>	<b>73</b>	<b>1082</b>	<b>3.48%</b>	<b>88</b>	<b>2531</b>	<b>5.24%</b>	<b>166</b>	<b>3168</b>
Aire métropolitaine	13	Hôpital de Carrefour										2.15%	7	326	12.20%	46	377
Centre	14	Clinique Mobile Hôp. Comm. Mirebalais													7.70%	1	13
Centre	15	Hôpital Zanmi Lasante de Cange										5.26%	1	19		0	29
Artibonite	16	Hôpital Albert Schweitzer (HAS)										7.69%	1	13	7.14%	2	28
Ouest	17	CS Delatte/CS Les Palmes de Petit-Goâve										5.26%	1	19		0	18
		<b>Total 17 Sites comparables</b>										<b>3.37%</b>	<b>98</b>	<b>2908</b>	<b>5.92%</b>	<b>215</b>	<b>3633</b>

Source : IHE

**Tableau 29: Prévalence du VIH chez les femmes enceintes selon les 5 études de séro-surveillance par méthode sentinelles, selon les sites comparables, et selon le milieu semi-urbain ou rural**

Milieu Semi-Urbain ou Rural: Evolution de la prévalence du VIH chez les femmes enceintes en Haïti parmi les sites comparables entre 1993 et 2007																		
Département	Site	Institution de Santé	1993			1996			1999-2000			2003-2004			2006-2007			
			Prev	HIV+	Fem	Prev	HIV+	Fem	Prev	HIV+	Fem	Prev	HIV+	Fem	Prev	HIV+	Fem	
Centre	1	Hôpital Communautaire de Mirebalais	2.94%	5	170	5.62%	10	178	4.07%	7	172	2.12%	5	236	1.25%	3	240	
Nord-ouest	6	Hôpital Imm. Conception & Hôp. Béraga	3.23%	1	31	5.56%	3	54	8.49%	9	106	4.10%	8	195	3.26%	3	92	
Sud	7	CS Lumière/Hôp. Imm. Conception Cayes	5.46%	10	183	3.38%	5	148	0.00%	0	138	2.19%	5	228	3.13%	4	128	
Grande-Anse	8	Haitian Health Foundation de Jérémie	6.10%	5	82	3.45%	3	87	2.21%	3	136	3.17%	8	252	3.27%	7	214	
Ouest	9	Hôp. Wesleyen de La Gonâve	1.85%	5	271	4.00%	11	275	1.84%	4	217	1.58%	4	253	1.56%	1	64	
		<b>Total 5 Sites comparables</b>	<b>3.53%</b>	<b>26</b>	<b>737</b>	<b>4.31%</b>	<b>32</b>	<b>742</b>	<b>2.99%</b>	<b>23</b>	<b>769</b>	<b>2.58%</b>	<b>30</b>	<b>1164</b>	<b>2.44%</b>	<b>18</b>	<b>738</b>	
Sud-est	2	Hôp. St Michel Jacmel/CS Bainet/CS Gris-Gris				2.38%	3	126	1.64%	3	183	2.78%	8	288	5.03%	10	199	
Nord	3	Centre Médico Social de la Fossette							4.58%	7	153	6.04%	11	182	3.57%	1	28	
Nord-est	4	Centre Médico Social de Ouanaminthe				3.01%	4	133	5.26%	5	95	4.12%	4	97	2.94%	1	34	
Artibonite	5	Hôpital La Providence des Gonaïves				2.34%	3	128	3.17%	2	63	0.00%	0	83	0.00%	0	33	
		<b>Total 9 Sites comparables</b>				<b>3.72%</b>	<b>42</b>	<b>1129</b>	<b>3.17%</b>	<b>40</b>	<b>1263</b>	<b>2.92%</b>	<b>53</b>	<b>1814</b>	<b>2.91%</b>	<b>30</b>	<b>1032</b>	
Aire métropolitaine	10	Hôpital Ste Catherine Labouré							0.00%	0	4	7.14%	1	14			0	29
Aire métropolitaine	11	Hôpital Communauté Haïtienne de Frères							2.71%	6	221	0.00%	0	40			0	4
Coordination de Nippes	12	Centre de santé Armée du Salut							1.76%	4	227	2.93%	11	376	1.29%	4	311	
		<b>Total 12 Sites comparables</b>							<b>2.92%</b>	<b>50</b>	<b>1715</b>	<b>2.90%</b>	<b>65</b>	<b>2244</b>	<b>2.47%</b>	<b>34</b>	<b>1376</b>	
Aire métropolitaine	13	Hôpital de Carrefour										1.37%	1	73	6.25%	1	16	
Centre	14	Clinique Mobile Hôp. Comm. Mirebalais										1.03%	4	387	1.09%	4	367	
Centre	15	Hôpital Zanmi Lasante de Cange										1.85%	7	378	1.50%	5	333	
Artibonite	16	Hôpital Albert Schweitzer (HAS)										6.84%	26	380	8.08%	29	359	
Ouest	17	CS Delatte/CS Les Palmes de Petit-Goâve										1.90%	7	369	0.82%	3	368	
		<b>Total 17 Sites comparables</b>										<b>2.87%</b>	<b>110</b>	<b>3831</b>	<b>2.70%</b>	<b>76</b>	<b>2819</b>	

Source : IHE

**Tableau 30: Prévalence du VIH chez les femmes enceintes selon les 5 études de séro-surveillance par méthode sentinelles, selon les sites comparables, et selon le milieu de résidence indéterminé (urbain ou rural)**

Milieu Indéterminé: Evolution de la prévalence du VIH chez les femmes enceintes en Haiti parmi les sites comparables entre 1993 et 2007																	
Département	Site	Institution de Santé	1993			1996			1999-2000			2003-2004			2006-2007		
			Prev	HIV+	Fem	Prev	HIV+	Fem	Prev	HIV+	Fem	Prev	HIV+	Fem	Prev	HIV+	Fem
Centre	1	Hôpital Communautaire de Mirebalais				0.00%	0	2	0.00%	0	1				0.00%	0	2
Nord-ouest	6	Hôpital Imm. Conception & Hôp. Béraga				0.00%	0	5	12.50%	3	24	50.00%	2	4	0.00%	0	11
Sud	7	CS Lumière/Hôp. Imm. Conception Cayes				0.00%	0	2	7.14%	1	14	0.00%	0	2	0.00%	0	8
Grande-Anse	8	Haitian Health Foundation de Jérémie				0.00%	0	6	33.33%	1	3					0	0
Ouest	9	Hôp. Wesleyen de La Gonâve							10.00%	2	20	0.00%	0	3	0.00%	0	47
		<b>Total 5 Sites comparables</b>				0.00%	0	15	11.29%	7	62	22.22%	2	9	0.00%	0	68
Sud-est	2	Hôp. St Michel Jacmel/CS Bainet/CS Gris-Gris				0.00%	0	2	0.00%	0	1	0.00%	0	1	0.00%	0	11
Nord	3	Centre Médico Social de la Fossette							0.00%	0	3	0.00%	0	4	0.00%	0	5
Nord-est	4	Centre Médico Social de Ouanaminthe				0.00%	0	3	0.00%	0	1	0.00%	0	1	0.00%	0	6
Artibonite	5	Hôpital La Providence des Gonaïves				0.00%	0	1				0.00%	0	2	2.38%	1	42
		<b>Total 9 Sites comparables</b>				0.00%	0	21	10.45%	7	67	11.76%	2	17	0.76%	1	132
Aire métropolitaine	10	Hôpital Ste Catherine Labouré							0.00%	0	3	33.33%	1	3	5.13%	2	39
Aire métropolitaine	11	Hôpital Communauté Haïtienne de Frères							0.00%	0	5				0.00%	0	3
Coordination de Nippes	12	Centre de santé Armée du Salut							0.00%	0	1				1.79%	1	56
		<b>Total 12 Sites comparables</b>							9.21%	7	76	15.00%	3	20	1.74%	4	230
Aire métropolitaine	13	Hôpital de Carrefour													0.00%	0	7
Centre	14	Clinique Mobile Hôp. Comm. Mirebalais										0.00%	0	10	0.00%	0	15
Centre	15	Hôpital Zanmi Lasante de Cange										0.00%	0	1	0.00%	0	22
Artibonite	16	Hôpital Albert Schweitzer (HAS)										0.00%	0	2	15.38%	2	13
Ouest	17	CS Delatte/CS Les Palmes de Petit-Goâve										0.00%	0	7	0.00%	0	14
		<b>Total 17 Sites comparables</b>										7.50%	3	40	1.99%	6	301

Source : IHE

**Tableau 31: Prévalence du VIH chez les femmes enceintes selon les 5 études de séro-surveillance par méthode sentinelles, selon les sites comparables, et selon le groupe d'âges**

Evolution de la prévalence du VIH chez les femmes enceintes en Haiti parmi les sites comparables entre 1993 et 2004															
Age	1993			1996			1999-2000			2003-2004			2006-2007		
	Prev	HIV+	Fem	Prev	HIV+	Fem	Prev	HIV+	Fem	Prev	HIV+	Fem	Prev	HIV+	Fem
<b>Total 5 Sites Comparables</b>															
< 20	6.38%	9	141	2.47%	4	162	5.45%	9	165	2.17%	5	230	3.26%	10	307
20 – 24	3.75%	13	347	4.26%	15	352	4.35%	14	322	2.80%	15	535	2.26%	13	576
25 – 29	8.04%	30	373	7.28%	26	357	6.16%	17	276	3.85%	21	546	3.69%	19	515
30 – 34	4.76%	13	273	6.83%	19	278	5.45%	11	202	2.53%	9	356	1.79%	6	336
35 – 39	8.86%	14	158	6.80%	10	147	4.64%	7	151	3.85%	9	234	8.06%	15	186
40 – 44	4.76%	2	42	0.00%	0	44	12.07%	7	58	3.95%	3	76		0	58
45 – 49				0.00%	0	6	0.00%	0	10	0.00%	0	12		0	7
50 et +							0.00%	0	1	0.00%	0	1		0	1
Indéterminé	15.79%	3	19	10.71%	3	28	15.38%	2	13	0.00%	0	5		0	4
<b>Total</b>	<b>6.21%</b>	<b>84</b>	<b>1353</b>	<b>5.60%</b>	<b>77</b>	<b>1374</b>	<b>5.59%</b>	<b>67</b>	<b>1198</b>	<b>3.11%</b>	<b>62</b>	<b>1995</b>	<b>3.17%</b>	<b>63</b>	<b>1990</b>
<b>Total 9 Sites Comparables</b>															
< 20				2.95%	10	339	4.22%	14	332	2.34%	12	513	3.12%	18	577
20 – 24				5.58%	38	681	4.53%	28	618	2.92%	30	1026	3.20%	32	1001
25 – 29				7.08%	46	650	5.46%	28	513	3.89%	37	951	4.22%	38	901
30 – 34				6.97%	32	459	5.63%	20	355	3.79%	23	607	3.72%	22	591
35 – 39				6.28%	14	223	3.95%	9	228	4.37%	15	343	7.64%	24	314
40 – 44				5.41%	4	74	10.26%	8	78	5.56%	7	126	5.32%	5	94
45 – 49				0.00%	0	10	0.00%	0	17	0.00%	0	16		0	18
50 et +							0.00%	0	1	0.00%	0	1		0	2
Indéterminé				9.38%	3	32	20.00%	3	15	0.00%	0	17	3.45%	3	87
<b>Total</b>				<b>5.96%</b>	<b>147</b>	<b>2468</b>	<b>5.10%</b>	<b>110</b>	<b>2157</b>	<b>3.44%</b>	<b>124</b>	<b>3600</b>	<b>3.96%</b>	<b>142</b>	<b>3585</b>
<b>Total 12 Sites Comparables</b>															
< 20							3.71%	16	431	2.19%	15	686	3.21%	24	747
20 – 24							3.78%	31	821	2.87%	39	1357	3.50%	46	1316
25 – 29							4.98%	35	703	3.95%	49	1240	4.53%	54	1192
30 – 34							5.64%	27	479	3.06%	25	818	4.11%	33	802
35 – 39							3.33%	10	300	3.98%	17	427	7.64%	34	445
40 – 44							8.16%	8	98	4.94%	8	162	6.99%	10	143
45 – 49							0.00%	0	19	0.00%	0	17		0	24
50 et +							0.00%	0	1	0.00%	0	1		0	3
Indéterminé							14.29%	3	21	3.45%	3	87	2.94%	3	102
<b>Total</b>							<b>4.52%</b>	<b>130</b>	<b>2873</b>	<b>3.25%</b>	<b>156</b>	<b>4795</b>	<b>4.27%</b>	<b>204</b>	<b>4774</b>
<b>Total 17 Sites Comparables</b>															
< 20										2.10%	21	998	3.65%	38	1041
20 – 24										2.90%	56	1931	3.66%	69	1884
25 – 29										3.80%	65	1711	4.77%	79	1656
30 – 34										3.26%	37	1135	4.36%	49	1123
35 – 39										3.24%	20	618	6.41%	43	671
40 – 44										3.20%	8	250	6.11%	14	229
45 – 49										0.00%	0	30	5.13%	2	39
50 et +										0.00%	0	2		0	6
Indéterminé										3.85%	4	104	2.88%	3	104
<b>Total</b>										<b>3.11%</b>	<b>211</b>	<b>6779</b>	<b>4.40%</b>	<b>297</b>	<b>6753</b>

Source : IHE

**Tableau 32: Prévalence du VIH chez les femmes enceintes de moins de 20 ans selon les 5 études de séro-surveillance par méthode sentinelles, et selon les sites comparables**

Femmes de moins de 20 ans: Evolution de la prévalence du VIH chez les femmes enceintes en Haiti parmi les sites comparables entre 1993 et 2007																	
Département	Site	Institution de Santé	1993			1996			1999-2000			2003-2004			2006-2007		
			Prev	HIV+	Fem	Prev	HIV+	Fem	Prev	HIV+	Fem	Prev	HIV+	Fem	Prev	HIV+	Fem
Centre	1	Hôpital Communautaire de Mirebalais	3.33%	1	30	2.50%	1	40	0.00%	0	27	1.64%	1	61	1.49%	1	67
Nord-ouest	6	Hôpital Immaculée de Conception et Hôpital Béraca	12.20%	5	41	0.00%	0	57	17.07%	7	41	3.77%	2	53	5.56%	4	72
Sud	7	CS Lumière/Hôpital Immaculé Conception des Cayes	8.33%	1	12	0.00%	0	11	7.69%	1	13	0.00%	0	30	5.66%	3	53
Grande-Anse	8	Haitian Health Foundation de Jérémie	7.41%	2	27	13.04%	3	23	2.63%	1	38	4.44%	2	45	3.03%	2	66
Ouest	9	Hôp. Wesleyen de La Gonâve	0.00%	0	31	0.00%	0	31	0.00%	0	46	0.00%	0	41	0.00%	0	49
		<b>Total 5 Sites comparables</b>	<b>6.38%</b>	<b>9</b>	<b>141</b>	<b>2.47%</b>	<b>4</b>	<b>162</b>	<b>5.45%</b>	<b>9</b>	<b>165</b>	<b>2.17%</b>	<b>5</b>	<b>230</b>	<b>3.26%</b>	<b>10</b>	<b>307</b>
Sud-est	2	Hôp. St Michel Jacmel/CS Bainet/CS Gris-Gris				2.94%	1	34	4.17%	1	24	1.37%	1	73	3.77%	2	53
Nord	3	Centre Médico Social de la Fossette				5.08%	3	59	5.77%	3	52	4.60%	4	87	2.15%	2	93
Nord-est	4	Centre Médico Social de Ouanaminthe				2.56%	1	39	0.00%	0	48	3.51%	2	57	3.08%	2	65
Artibonite	5	Hôpital La Providence des Gonaïves				2.22%	1	45	2.33%	1	43	0.00%	0	66	3.39%	2	59
		<b>Total 9 Sites comparables</b>				<b>2.95%</b>	<b>10</b>	<b>339</b>	<b>4.22%</b>	<b>14</b>	<b>332</b>	<b>2.34%</b>	<b>12</b>	<b>513</b>	<b>3.12%</b>	<b>18</b>	<b>577</b>
Aire métropolitaine	10	Hôpital Ste Catherine Labouré							2.27%	1	44	1.25%	1	80	1.47%	1	68
Aire métropolitaine	11	Hôpital Communauté Haïtienne de Frères							0.00%	0	15	4.26%	2	47	11.63%	5	43
Coordination de Nippes	12	Centre de santé Armée du Salut							2.50%	1	40	0.00%	0	46	0.00%	0	59
		<b>Total 12 Sites comparables</b>							<b>3.71%</b>	<b>16</b>	<b>431</b>	<b>2.19%</b>	<b>15</b>	<b>686</b>	<b>3.21%</b>	<b>24</b>	<b>747</b>
Aire métropolitaine	13	Hôpital de Carrefour										0.00%	0	69	14.29%	9	63
Centre	14	Clinique mobile Hôpital Communautaire de Mirebalais										0.00%	0	46	0.00%	0	69
Centre	15	Hôpital Zanmi Lasante de Cange										0.00%	0	65	0.00%	0	40
Artibonite	16	Hôpital Albert Schweitzer (HAS)										7.32%	6	82	6.25%	5	80
Ouest	17	CS Delatte/CS Les Palmes de Petit-Goâve										0.00%	0	50	0.00%	0	42
		<b>Total 17 Sites comparables</b>										<b>2.10%</b>	<b>21</b>	<b>998</b>	<b>3.65%</b>	<b>38</b>	<b>1041</b>

Source : IHE

**Tableau 33: Prévalence du VIH chez les femmes enceintes de 20-24 ans selon les 5 études de séro-surveillance par méthode sentinelles, et selon les sites comparables**

Femmes de 20 à 24 ans: Evolution de la prévalence du VIH chez les femmes enceintes en Haïti parmi les sites comparables entre 1993 et 2007																	
Département	Site	Institution de Santé	1993			1996			1999-2000			2003-2004			2006-2007		
			Prev	HIV+	Fem	Prev	HIV+	Fem	Prev	HIV+	Fem	Prev	HIV+	Fem	Prev	HIV+	Fem
Centre	1	Hôpital Communautaire de Mirebalais	3.85%	3	78	5.75%	5	87	1.52%	1	66	3.45%	4	116	0.73%	1	137
Nord-ouest	6	Hôpital Immaculée de Conception et Hôpital Béraca	8.75%	7	80	4.55%	4	88	9.88%	8	81	3.03%	4	132	0.77%	1	130
Sud	7	CS Lumière/Hôpital Immaculé Conception des Cayes	0.00%	0	46	0.00%	0	43	0.00%	0	46	1.16%	1	86	3.33%	3	90
Grande-Anse	8	Haitian Health Foundation de Jérémie	4.84%	3	62	4.84%	3	62	4.62%	3	65	2.91%	3	103	3.23%	3	93
Ouest	9	Hôp. Wesleyen de La Gonâve	0.00%	0	81	4.17%	3	72	3.13%	2	64	3.06%	3	98	3.97%	5	126
		<b>Total 5 Sites comparables</b>	<b>3.75%</b>	<b>13</b>	<b>347</b>	<b>4.26%</b>	<b>15</b>	<b>352</b>	<b>4.35%</b>	<b>14</b>	<b>322</b>	<b>2.80%</b>	<b>15</b>	<b>535</b>	<b>2.26%</b>	<b>13</b>	<b>576</b>
Sud-est	2	Hôp. St Michel Jacmel/CS Bainet/CS Gris-Gris				5.41%	4	74	2.74%	2	73	3.42%	4	117	1.92%	2	104
Nord	3	Centre Médico Social de la Fossette				17.57%	13	74	1.23%	1	81	2.36%	3	127	5.56%	7	126
Nord-est	4	Centre Médico Social de Ouanaminthe				1.19%	1	84	9.09%	6	66	4.80%	6	125	8.24%	7	85
Artibonite	5	Hôpital La Providence des Gonaïves				5.15%	5	97	6.58%	5	76	1.64%	2	122	2.73%	3	110
		<b>Total 9 Sites comparables</b>				<b>5.58%</b>	<b>38</b>	<b>681</b>	<b>4.53%</b>	<b>28</b>	<b>618</b>	<b>2.92%</b>	<b>30</b>	<b>1026</b>	<b>3.20%</b>	<b>32</b>	<b>1001</b>
Aire métropolitaine	10	Hôpital Ste Catherine Labouré							1.41%	1	71	1.63%	2	123	5.26%	6	114
Aire métropolitaine	11	Hôpital Communauté Haïtienne de Frères							3.23%	2	62	5.56%	6	108	8.42%	8	95
Coordination de Nippes	12	Centre de santé Armée du Salut							0.00%	0	70	1.00%	1	100	0.00%	0	106
		<b>Total 12 Sites comparables</b>							<b>3.78%</b>	<b>31</b>	<b>821</b>	<b>2.87%</b>	<b>39</b>	<b>1357</b>	<b>3.50%</b>	<b>46</b>	<b>1316</b>
Aire métropolitaine	13	Hôpital de Carrefour										1.40%	2	143	9.82%	11	112
Centre	14	Clinique mobile Hôpital Communautaire de Mirebalais										2.04%	2	98	0.95%	1	105
Centre	15	Hôpital Zanmi Lasante de Cange										2.48%	3	121	0.00%	0	137
Artibonite	16	Hôpital Albert Schweitzer (HAS)										7.07%	7	99	9.57%	11	115
Ouest	17	CS Delatte/CS Les Palmes de Petit-Goâve										2.65%	3	113	0.00%	0	99
		<b>Total 17 Sites comparables</b>										<b>2.90%</b>	<b>56</b>	<b>1931</b>	<b>3.66%</b>	<b>69</b>	<b>1884</b>

Source : IHE

**Tableau 34: Prévalence du VIH chez les femmes enceintes de 25-29 ans selon les 5 études de séro-surveillance par méthode sentinelles, et selon les sites comparables**

Femmes de 25 à 29 ans: Evolution de la prévalence du VIH chez les femmes enceintes en Haïti parmi les sites comparables entre 1993 et 2007																	
Département	Site	Institution de Santé	1993			1996			1999-2000			2003-2004			2006-2007		
			Preval	HIV+	Fem	Preval	HIV+	Fem	Preval	HIV+	Fem	Preval	HIV+	Fem	Preval	HIV+	Fem
Centre	1	Hôpital Communautaire de Mirebalais	7.58%	5	66	7.89%	6	76	5.08%	3	59	0.84%	1	119	3.96%	4	101
Nord-ouest	6	Hôpital Immaculée de Conception et Hôpital Béraca	15.94%	11	69	13.33%	8	60	12.31%	8	65	3.88%	4	103	3.67%	4	109
Sud	7	CS Lumière/Hôpital Immaculé Conception des Cayes	7.32%	6	82	5.62%	5	89	1.79%	1	56	3.67%	4	109	3.45%	4	116
Grande-Anse	8	Haitian Health Foundation de Jérémie	6.85%	5	73	5.97%	4	67	7.32%	3	41	8.33%	8	96	7.23%	6	83
Ouest	9	Hôp. Wesleyen de La Gonâve	3.61%	3	83	4.62%	3	65	3.64%	2	55	3.36%	4	119	0.94%	1	106
		<b>Total 5 Sites comparables</b>	<b>8.04%</b>	<b>30</b>	<b>373</b>	<b>7.28%</b>	<b>26</b>	<b>357</b>	<b>6.16%</b>	<b>17</b>	<b>276</b>	<b>3.85%</b>	<b>21</b>	<b>546</b>	<b>3.69%</b>	<b>19</b>	<b>515</b>
Sud-est	2	Hôp. St Michel Jacmel/CS Bainet/CS Gris-Gris				5.71%	4	70	1.49%	1	67	1.87%	2	107	3.26%	3	92
Nord	3	Centre Médico Social de la Fossette				12.33%	9	73	6.00%	3	50	7.92%	8	101	7.29%	7	96
Nord-est	4	Centre Médico Social de Ouanaminthe				3.85%	3	78	6.35%	4	63	2.13%	2	94	6.67%	7	105
Artibonite	5	Hôpital La Providence des Gonaïves				5.56%	4	72	5.26%	3	57	3.88%	4	103	2.15%	2	93
		<b>Total 9 Sites comparables</b>				<b>7.08%</b>	<b>46</b>	<b>650</b>	<b>5.46%</b>	<b>28</b>	<b>513</b>	<b>3.89%</b>	<b>37</b>	<b>951</b>	<b>4.22%</b>	<b>38</b>	<b>901</b>
Aire métropolitaine	10	Hôpital Ste Catherine Labouré							4.84%	3	62	5.43%	5	92	6.02%	5	83
Aire métropolitaine	11	Hôpital Communauté Haïtienne de Frères							2.99%	2	67	2.42%	3	124	9.52%	10	105
Coordination de Nippes	12	Centre de santé Armée du Salut							3.28%	2	61	5.48%	4	73	0.97%	1	103
		<b>Total 12 Sites comparables</b>							<b>4.98%</b>	<b>35</b>	<b>703</b>	<b>3.95%</b>	<b>49</b>	<b>1240</b>	<b>4.53%</b>	<b>54</b>	<b>1192</b>
Aire métropolitaine	13	Hôpital de Carrefour										2.91%	3	103	13.45%	16	119
Centre	14	Clinique mobile Hôpital Communautaire de Mirebalais										0.99%	1	101	0.00%	0	77
Centre	15	Hôpital Zanmi Lasante de Cange										3.19%	3	94	1.33%	1	75
Artibonite	16	Hôpital Albert Schweitzer (HAS)										7.59%	6	79	8.64%	7	81
Ouest	17	CS Delatte/CS Les Palmes de Petit-Goâve										3.19%	3	94	0.89%	1	112
		<b>Total 17 Sites comparables</b>										<b>3.80%</b>	<b>65</b>	<b>1711</b>	<b>4.77%</b>	<b>79</b>	<b>1656</b>

Source : IHE

**Tableau 35: Prévalence du VIH chez les femmes enceintes de 30-34 ans selon les 5 études de séro-surveillance par méthode sentinelles, et selon les sites comparables**

Femmes de 30 à 34 ans: Evolution de la prévalence du VIH chez les femmes enceintes en Haïti parmi les sites comparables entre 1993 et 2007																	
Département	Site	Institution de Santé	1993			1996			1999-2000			2003-2004			2006-2007		
			Prev	HIV+	Fem	Prev	HIV+	Fem	Prev	HIV+	Fem	Prev	HIV+	Fem	Prev	HIV+	Fem
Centre	1	Hôpital Communautaire de Mirebalais	5.00%	2	40	4.88%	2	41	5.13%	2	39	4.35%	2	46	3.92%	2	51
Nord-ouest	6	Hôpital Immaculée de Conception et Hôpital Béraca	2.56%	1	39	13.51%	5	37	13.51%	5	37	4.55%	3	66	0.00%	0	49
Sud	7	CS Lumière/Hôpital Immaculé Conception des Cayes	5.95%	5	84	6.67%	5	75	1.96%	1	51	0.92%	1	109	0.00%	0	78
Grande-Anse	8	Haitian Health Foundation de Jérémie	7.69%	5	65	6.67%	4	60	7.89%	3	38	1.47%	1	68	3.33%	3	90
Ouest	9	Hôp. Wesleyen de La Gonâve	0.00%	0	45	4.62%	3	65	0.00%	0	37	2.99%	2	67	1.47%	1	68
		<b>Total 5 Sites comparables</b>	<b>4.76%</b>	<b>13</b>	<b>273</b>	<b>6.83%</b>	<b>19</b>	<b>278</b>	<b>5.45%</b>	<b>11</b>	<b>202</b>	<b>2.53%</b>	<b>9</b>	<b>356</b>	<b>1.79%</b>	<b>6</b>	<b>336</b>
Sud-est	2	Hôp. St Michel Jacmel/CS Bainet/CS Gris-Gris				5.56%	3	54	4.26%	2	47	1.49%	1	67	1.61%	1	62
Nord	3	Centre Médico Social de la Fossette				15.91%	7	44	9.09%	3	33	12.00%	6	50	9.26%	5	54
Nord-est	4	Centre Médico Social de Ouanaminthe				4.65%	2	43	7.89%	3	38	5.63%	4	71	10.26%	8	78
Artibonite	5	Hôpital La Providence des Gonaïves				2.50%	1	40	2.86%	1	35	4.76%	3	63	3.28%	2	61
		<b>Total 9 Sites comparables</b>				<b>6.97%</b>	<b>32</b>	<b>459</b>	<b>5.63%</b>	<b>20</b>	<b>355</b>	<b>3.79%</b>	<b>23</b>	<b>607</b>	<b>3.72%</b>	<b>22</b>	<b>591</b>
Aire métropolitaine	10	Hôpital Ste Catherine Labouré							9.76%	4	41	0.00%	0	60	5.88%	4	68
Aire métropolitaine	11	Hôpital Communauté Haïtienne de Frères							3.70%	2	54	0.00%	0	78	7.69%	6	78
Coordination de Nippes	12	Centre de santé Armée du Salut							3.45%	1	29	2.74%	2	73	1.54%	1	65
		<b>Total 12 Sites comparables</b>							<b>5.64%</b>	<b>27</b>	<b>479</b>	<b>3.06%</b>	<b>25</b>	<b>818</b>	<b>4.11%</b>	<b>33</b>	<b>802</b>
Aire métropolitaine	13	Hôpital de Carrefour										5.36%	3	56	7.94%	5	63
Centre	14	Clinique mobile Hôpital Communautaire de Mirebalais										1.28%	1	78	3.17%	2	63
Centre	15	Hôpital Zanmi Lasante de Cange										3.64%	2	55	2.94%	2	68
Artibonite	16	Hôpital Albert Schweitzer (HAS)										7.58%	5	66	9.84%	6	61
Ouest	17	CS Delatte/CS Les Palmes de Petit-Goâve										1.61%	1	62	1.52%	1	66
		<b>Total 17 Sites comparables</b>										<b>3.26%</b>	<b>37</b>	<b>1135</b>	<b>4.36%</b>	<b>49</b>	<b>1123</b>

Source : IHE

**Tableau 36: Prévalence du VIH chez les femmes enceintes de 35-39 ans selon les 5 études de séro-surveillance par méthode sentinelles, et selon les sites comparables**

Femmes de 35 à 39 ans: Evolution de la prévalence du VIH chez les femmes enceintes en Haïti parmi les sites comparables entre 1993 et 2007																	
Département	Site	Institution de Santé	1993			1996			1999-2000			2003-2004			2006-2007		
			Prev	HIV+	Fem	Prev	HIV+	Fem	Prev	HIV+	Fem	Prev	HIV+	Fem	Prev	HIV+	Fem
Centre	1	Hôpital Communautaire de Mirebalais	3.70%	1	27	4.76%	1	21	5.88%	2	34	0.00%	0	44	6.06%	2	33
Nord-ouest	6	Hôpital Immaculée de Conception et Hôpital Béraca	9.09%	2	22	16.67%	2	12	14.29%	3	21	11.11%	3	27	6.45%	2	31
Sud	7	CS Lumière/Hôpital Immaculé Conception des Cayes	9.30%	4	43	2.27%	1	44	5.00%	2	40	4.08%	2	49	9.09%	4	44
Grande-Anse	8	Haitian Health Foundation de Jérémie	13.16%	5	38	9.52%	4	42	0.00%	0	37	5.26%	3	57	16.22%	6	37
Ouest	9	Hôp. Wesleyen de La Gonâve	7.14%	2	28	7.14%	2	28	0.00%	0	19	1.75%	1	57	2.44%	1	41
		<b>Total 5 Sites comparables</b>	<b>8.86%</b>	<b>14</b>	<b>158</b>	<b>6.80%</b>	<b>10</b>	<b>147</b>	<b>4.64%</b>	<b>7</b>	<b>151</b>	<b>3.85%</b>	<b>9</b>	<b>234</b>	<b>8.06%</b>	<b>15</b>	<b>186</b>
Sud-est	2	Hôp. St Michel Jacmel/CS Bainet/CS Gris-Gris				3.85%	1	26	0.00%	0	21	8.33%	2	24	7.89%	3	38
Nord	3	Centre Médico Social de la Fossette				10.00%	1	10	0.00%	0	16	5.00%	1	20	4.00%	1	25
Nord-est	4	Centre Médico Social de Ouanaminthe				8.70%	2	23	9.52%	2	21	6.45%	2	31	10.81%	4	37
Artibonite	5	Hôpital La Providence des Gonaïves				0.00%	0	17	0.00%	0	19	2.94%	1	34	3.57%	1	28
		<b>Total 9 Sites comparables</b>				<b>6.28%</b>	<b>14</b>	<b>223</b>	<b>3.95%</b>	<b>9</b>	<b>228</b>	<b>4.37%</b>	<b>15</b>	<b>343</b>	<b>7.64%</b>	<b>24</b>	<b>314</b>
Aire métropolitaine	10	Hôpital Ste Catherine Labouré							0.00%	0	12	3.03%	1	33	2.78%	1	36
Aire métropolitaine	11	Hôpital Communauté Haïtienne de Frères							0.00%	0	31	0.00%	0	30	11.11%	6	54
Coordination de Nippes	12	Centre de santé Armée du Salut							3.45%	1	29	4.76%	1	21	7.32%	3	41
		<b>Total 12 Sites comparables</b>							<b>3.33%</b>	<b>10</b>	<b>300</b>	<b>3.98%</b>	<b>17</b>	<b>427</b>	<b>7.64%</b>	<b>34</b>	<b>445</b>
Aire métropolitaine	13	Hôpital de Carrefour										0.00%	0	19	13.89%	5	36
Centre	14	Clinique mobile Hôpital Communautaire de Mirebalais										0.00%	0	46	3.92%	2	51
Centre	15	Hôpital Zanmi Lasante de Cange										0.00%	0	43	1.89%	1	53
Artibonite	16	Hôpital Albert Schweitzer (HAS)										4.88%	2	41	0.00%	0	38
Ouest	17	CS Delatte/CS Les Palmes de Petit-Goâve										2.38%	1	42	2.08%	1	48
		<b>Total 17 Sites comparables</b>										<b>3.24%</b>	<b>20</b>	<b>618</b>	<b>6.41%</b>	<b>43</b>	<b>671</b>

Source : IHE

**Tableau 37: Prévalence du VIH chez les femmes enceintes de 40-44 ans selon les 5 études de séro-surveillance par méthode sentinelles, et selon les sites comparables**

Femmes de 40 à 44 ans: Evolution de la prévalence du VIH chez les femmes enceintes en Haïti parmi les sites comparables entre 1993 et 2007																	
Département	Site	Institution de Santé	1993			1996			1999-2000			2003-2004			2006-2007		
			Prev	HIV+	Fem	Prev	HIV+	Fem	Prev	HIV+	Fem	Prev	HIV+	Fem	Prev	HIV+	Fem
Centre	1	Hôpital Communautaire de Mirebalais	8.33%	1	12	0.00%	0	5	7.69%	1	13	0.00%	0	12	0.00%	0	7
Nord-ouest	6	Hôpital Immaculée de Conception et Hôpital Béraca	0.00%	0	7	0.00%	0	3	20.00%	1	5	0.00%	0	9	0.00%	0	6
Sud	7	CS Lumière/Hôpital Immaculé Conception des Cayes	11.11%	1	9	0.00%	0	10	7.69%	1	13	14.29%	2	14	0.00%	0	9
Grande-Anse	8	Haitian Health Foundation de Jérémie	0.00%	0	11	0.00%	0	18	12.50%	2	16	3.70%	1	27	0.00%	0	28
Ouest	9	Hôp. Wesleyen de La Gonâve	0.00%	0	3	0.00%	0	8	18.18%	2	11	0.00%	0	14	0.00%	0	8
		<b>Total 5 Sites comparables</b>	<b>4.76%</b>	<b>2</b>	<b>42</b>		<b>0</b>	<b>44</b>	<b>12.07%</b>	<b>7</b>	<b>58</b>	<b>3.95%</b>	<b>3</b>	<b>76</b>	<b>0.00%</b>	<b>0</b>	<b>58</b>
Sud-est	2	Hôp. St Michel Jacmel/CS Bainet/CS Gris-Gris				0.00%	0	11	0.00%	0	5	0.00%	0	13	0.00%	0	13
Nord	3	Centre Médico Social de la Fossette				40.00%	2	5	0.00%	0	5	20.00%	2	10	40.00%	2	5
Nord-est	4	Centre Médico Social de Ouanaminthe				22.22%	2	9	0.00%	0	3	5.00%	1	20	23.08%	3	13
Artibonite	5	Hôpital La Providence des Gonaïves				0.00%	0	5	14.29%	1	7	14.29%	1	7	0.00%	0	5
		<b>Total 9 Sites comparables</b>				<b>5.41%</b>	<b>4</b>	<b>74</b>	<b>10.26%</b>	<b>8</b>	<b>78</b>	<b>5.56%</b>	<b>7</b>	<b>126</b>	<b>5.32%</b>	<b>5</b>	<b>94</b>
Aire métropolitaine	10	Hôpital Ste Catherine Labouré							0.00%	0	7	10.00%	1	10	7.69%	1	13
Aire métropolitaine	11	Hôpital Communauté Haïtienne de Frères							0.00%	0	9	0.00%	0	9	19.05%	4	21
Coordination de Nippes	12	Centre de santé Armée du Salut							0.00%	0	4	0.00%	0	17	0.00%	0	15
		<b>Total 12 Sites comparables</b>							<b>8.16%</b>	<b>8</b>	<b>98</b>	<b>4.94%</b>	<b>8</b>	<b>162</b>	<b>6.99%</b>	<b>10</b>	<b>143</b>
Aire métropolitaine	13	Hôpital de Carrefour										0.00%	0	8	0.00%	0	5
Centre	14	Clinique mobile Hôpital Communautaire de Mirebalais										0.00%	0	23	0.00%	0	25
Centre	15	Hôpital Zanmi Lasante de Cange										0.00%	0	15	9.09%	1	11
Artibonite	16	Hôpital Albert Schweitzer (HAS)											0	18	15.00%	3	20
Ouest	17	CS Delatte/CS Les Palmes de Petit-Goâve										0.00%	0	24	0.00%	0	25
		<b>Total 17 Sites comparables</b>										<b>3.20%</b>	<b>8</b>	<b>250</b>	<b>6.11%</b>	<b>14</b>	<b>229</b>

Source : IHE

**Tableau 38: Prévalence du VIH chez les femmes enceintes de 45-49 ans selon les 5 études de séro-surveillance par méthode sentinelles, et selon les sites comparables**

Femmes de 45 à 49 ans: Evolution de la prévalence du VIH chez les femmes enceintes en Haïti parmi les sites comparables entre 1993 et 2007																		
Département	Site	Institution de Santé	1993			1996			1999-2000			2003-2004			2006-2007			
			Prev	HIV+	Fem	Prev	HIV+	Fem	Prev	HIV+	Fem	Prev	HIV+	Fem	Prev	HIV+	Fem	
Centre	1	Hôpital Communautaire de Mirebalais				0.00%	0	1				0.00%	0	2				
Nord-ouest	6	Hôpital Immaculée de Conception et Hôpital Béraca				0.00%	0	1	0.00%	0	1	0.00%	0	1	0.00%	0	1	
Sud	7	CS Lumière/Hôpital Immaculé Conception des Cayes							0.00%	0	2	0.00%	0	1	0.00%	0	3	
Grande-Anse	8	Haitian Health Foundation de Jérémie				0.00%	0	2	0.00%	0	5	0.00%	0	3	0.00%	0	3	
Ouest	9	Hôp. Wesleyen de La Gonâve				0.00%	0	2	0.00%	0	2	0.00%	0	5				
		<b>Total 5 Sites comparables</b>			<b>0</b>	<b>0</b>	<b>0.00%</b>	<b>0</b>	<b>6</b>	<b>0.00%</b>	<b>0</b>	<b>10</b>	<b>0.00%</b>	<b>0</b>	<b>12</b>	<b>0.00%</b>	<b>0</b>	<b>7</b>
Sud-est	2	Hôp. St Michel Jacmel/CS Bainet/CS Gris-Gris				0.00%	0	2	0.00%	0	2				0.00%	0	8	
Nord	3	Centre Médico Social de la Fossette				0.00%	0	2	0.00%	0	2	0.00%	0	1	0.00%	0	1	
Nord-est	4	Centre Médico Social de Ouanaminthe							0.00%	0	1				0.00%	0	2	
Artibonite	5	Hôpital La Providence des Gonaïves							0.00%	0	2	0.00%	0	3				
		<b>Total 9 Sites comparables</b>				<b>0.00%</b>	<b>0</b>	<b>10</b>	<b>0.00%</b>	<b>0</b>	<b>17</b>	<b>0.00%</b>	<b>0</b>	<b>16</b>			<b>0</b>	<b>18</b>
Aire métropolitaine	10	Hôpital Ste Catherine Labouré													0.00%	0	2	
Aire métropolitaine	11	Hôpital Communauté Haïtienne de Frères							0.00%	0	1				0.00%	0	3	
Coordination de Nippes	12	Centre de santé Armée du Salut							0.00%	0	1	0.00%	0	1	0.00%	0	1	
		<b>Total 12 Sites comparables</b>							<b>0.00%</b>	<b>0</b>	<b>19</b>	<b>0.00%</b>	<b>0</b>	<b>17</b>	<b>0.00%</b>	<b>0</b>	<b>24</b>	
Aire métropolitaine	13	Hôpital de Carrefour										0.00%	0	1	50.00%	1	2	
Centre	14	Clinique mobile Hôpital Communautaire de Mirebalais										0.00%	0	2	0.00%	0	4	
Centre	15	Hôpital Zanmi Lasante de Cange										0.00%	0	4				
Artibonite	16	Hôpital Albert Schweitzer (HAS)										0.00%	0	3	33.33%	1	3	
Ouest	17	CS Delatte/CS Les Palmes de Petit-Goâve										0.00%	0	3	0.00%	0	6	
		<b>Total 17 Sites comparables</b>										<b>0.00%</b>	<b>0</b>	<b>30</b>	<b>5.13%</b>	<b>2</b>	<b>39</b>	

Source : IHE

**Tableau 39: Prévalence du VIH chez les femmes enceintes de 50 ans et plus selon les 5 études de séro-surveillance par méthode sentinelles, et selon les sites comparables**

Femmes de 50 ans et plus: Evolution de la prévalence du VIH chez les femmes enceintes en Haiti parmi les sites comparables entre 1993 et 2007																			
Département	Site	Institution de Santé	1993			1996			1999-2000			2003-2004			2006-2007				
			Prev	HIV+	Fem	Prev	HIV+	Fem	Prev	HIV+	Fem	Prev	HIV+	Fem	Prev	HIV+	Fem		
Centre	1	Hôpital Communautaire de Mirebalais																	
Nord-ouest	6	Hôpital Immaculée de Conception et Hôpital Béraca													0.00%	0	1		
Sud	7	CS Lumière/Hôpital Immaculé Conception des Cayes										0.00%	0	1					
Grande-Anse	8	Haitian Health Foundation de Jérémie																	
Ouest	9	Hôp. Wesleyen de La Gonâve							0.00%	0	1								
		<b>Total 5 Sites comparables</b>			<b>0</b>	<b>0</b>				<b>0.00%</b>	<b>0</b>	<b>1</b>			<b>0.00%</b>	<b>0</b>	<b>1</b>		
Sud-est	2	Hôp. St Michel Jacmel/CS Bainet/CS Gris-Gris													0.00%	0	1		
Nord	3	Centre Médico Social de la Fossette																	
Nord-est	4	Centre Médico Social de Ouanaminthe																	
Artibonite	5	Hôpital La Providence des Gonaïves																	
		<b>Total 9 Sites comparables</b>							<b>0.00%</b>	<b>0</b>	<b>1</b>			<b>0.00%</b>	<b>0</b>	<b>1</b>	<b>0.00%</b>	<b>0</b>	<b>2</b>
Aire métropolitaine	10	Hôpital Ste Catherine Labouré																	
Aire métropolitaine	11	Hôpital Communauté Haïtienne de Frères													0.00%	0	1		
Coordination de Nippes	12	Centre de santé Armée du Salut																	
		<b>Total 12 Sites comparables</b>							<b>0.00%</b>	<b>0</b>	<b>1</b>			<b>0.00%</b>	<b>0</b>	<b>1</b>	<b>0.00%</b>	<b>0</b>	<b>3</b>
Aire métropolitaine	13	Hôpital de Carrefour																	
Centre	14	Clinique mobile Hôpital Communautaire de Mirebalais													0.00%	0	1		
Centre	15	Hôpital Zanmi Lasante de Cange																	
Artibonite	16	Hôpital Albert Schweitzer (HAS)										0.00%	0	1					
Ouest	17	CS Delatte/CS Les Palmes de Petit-Goâve													0.00%	0	2		
		<b>Total 17 Sites comparables</b>										<b>0.00%</b>	<b>0</b>	<b>2</b>	<b>0.00%</b>	<b>0</b>	<b>6</b>		

Source : IHE

**Tableau 40: Prévalence du VIH chez les femmes enceintes dont l'âge est indéterminé selon les 5 études de séro-surveillance par méthode sentinelles, et selon les sites comparables**

Femmes dont l'âge est indéterminé: Evolution de la prévalence du VIH chez les femmes enceintes en Haiti parmi les sites comparables entre 1993 et 2007																	
Département	Site	Institution de Santé	1993			1996			1999-2000			2003-2004			2006-2007		
			Prev	HIV+	Fem	Prev	HIV+	Fem	Prev	HIV+	Fem	Prev	HIV+	Fem	Prev	HIV+	Fem
Centre	1	Hôpital Communautaire de Mirebalais				25.00%	1	4	0.00%	0	2				0.00%	0	1
Nord-ouest	6	Hôpital Immaculée de Conception et Hôpital Béraca	15.79%	3	19	11.76%	2	17	100.00%	1	1	0.00%	0	3	0.00%	0	1
Sud	7	CS Lumière/Hôpital Immaculé Conception des Cayes				0.00%	0	2	0.00%	0	5	0.00%	0	1			
Grande-Anse	8	Haitian Health Foundation de Jérémie				0.00%	0	1				0.00%	0	1			
Ouest	9	Hôp. Wesleyen de La Gonâve				0.00%	0	4	20.00%	1	5				0.00%	0	2
		<b>Total 5 Sites comparables</b>	<b>15.79%</b>	<b>3</b>	<b>19</b>	<b>10.71%</b>	<b>3</b>	<b>28</b>	<b>15.38%</b>	<b>2</b>	<b>13</b>	<b>0.00%</b>	<b>0</b>	<b>5</b>	<b>0.00%</b>	<b>0</b>	<b>4</b>
Sud-est	2	Hôp. St Michel Jacmel/CS Bainet/CS Gris-Gris				0.00%	0	2	100.00%	1	1	0.00%	0	7	6.90%	2	29
Nord	3	Centre Médico Social de la Fossette				0.00%	0	1				0.00%	0	3			
Nord-est	4	Centre Médico Social de Ouanaminthe				0.00%	0	1				0.00%	0	1	0.00%	0	14
Artibonite	5	Hôpital La Providence des Gonaïves							0.00%	0	1	0.00%	0	1	2.50%	1	40
		<b>Total 9 Sites comparables</b>				<b>9.38%</b>	<b>3</b>	<b>32</b>	<b>20.00%</b>	<b>3</b>	<b>15</b>	<b>0.00%</b>	<b>0</b>	<b>17</b>	<b>3.45%</b>	<b>3</b>	<b>87</b>
Aire métropolitaine	10	Hôpital Ste Catherine Labouré							0.00%	0	3	0.00%	0	1	0.00%	0	5
Aire métropolitaine	11	Hôpital Communauté Haïtienne de Frères							0.00%	0	1	0.00%	0	3			
Coordination de Nippes	12	Centre de santé Armée du Salut							0.00%	0	2	4.55%	3	66	0.00%	0	10
		<b>Total 12 Sites comparables</b>							<b>14.29%</b>	<b>3</b>	<b>21</b>	<b>3.45%</b>	<b>3</b>	<b>87</b>	<b>2.94%</b>	<b>3</b>	<b>102</b>
Aire métropolitaine	13	Hôpital de Carrefour															
Centre	14	Clinique mobile Hôpital Communautaire de Mirebalais										0.00%	0	3			
Centre	15	Hôpital Zanmi Lasante de Cange										0.00%	0	1			
Artibonite	16	Hôpital Albert Schweitzer (HAS)										16.67%	1	6	0.00%	0	2
Ouest	17	CS Delatte/CS Les Palmes de Petit-Goâve										0.00%	0	7			
		<b>Total 17 Sites comparables</b>										<b>3.85%</b>	<b>4</b>	<b>104</b>	<b>2.88%</b>	<b>3</b>	<b>104</b>

Source : IHE

**Tableau 41: Prévalence du VIH chez les femmes enceintes (tous les âges confondus) selon les 5 études de séro-surveillance par méthode sentinelles, et selon les sites comparables**

Femmes et tous les âges confondus: Evolution de la prévalence du VIH chez les femmes enceintes en Haiti parmi les sites comparables entre 1993 et 2007																	
Département	Site	Institution de Santé	1993			1996			1999-2000			2003-2004			2006-2007		
			Prev	HIV+	Fem	Prev	HIV+	Fem	Prev	HIV+	Fem	Prev	HIV+	Fem	Prev	HIV+	Fem
Centre	1	Hôpital Communautaire de Mirebalais	5.14%	13	253	5.82%	16	275	3.75%	9	240	2.00%	8	400	2.52%	10	397
Nord-ouest	6	Hôpital Immaculée de Conception et Hôpital Béraca	10.47%	29	277	7.64%	21	275	13.10%	33	252	4.06%	16	394	2.75%	11	400
Sud	7	CS Lumière/Hôpital Immaculé Conception des Cayes	6.16%	17	276	4.01%	11	274	2.65%	6	226	2.50%	10	400	3.56%	14	393
Grande-Anse	8	Haitian Health Foundation de Jérémie	7.25%	20	276	6.55%	18	275	5.00%	12	240	4.50%	18	400	5.00%	20	400
Ouest	9	Hôp. Wesleyen de La Gonâve	1.85%	5	271	4.00%	11	275	2.92%	7	240	2.49%	10	401	2.00%	8	400
		<b>Total 5 Sites comparables</b>	<b>6.21%</b>	<b>84</b>	<b>1353</b>	<b>5.60%</b>	<b>77</b>	<b>1374</b>	<b>5.59%</b>	<b>67</b>	<b>1198</b>	<b>3.11%</b>	<b>62</b>	<b>1995</b>	<b>3.17%</b>	<b>63</b>	<b>1990</b>
Sud-est	2	Hôp. St Michel Jacmel/CS Bainet/CS Gris-Gris				4.76%	13	273	2.92%	7	240	2.45%	10	408	3.25%	13	400
Nord	3	Centre Médico Social de la Fossette				13.06%	35	268	4.18%	10	239	6.02%	24	399	6.00%	24	400
Nord-est	4	Centre Médico Social de Ouanaminthe				3.97%	11	277	6.25%	15	240	4.26%	17	399	7.77%	31	399
Artibonite	5	Hôpital La Providence des Gonaïves				3.99%	11	276	4.58%	11	240	2.76%	11	399	2.78%	11	396
		<b>Total 9 Sites comparables</b>				<b>5.96%</b>	<b>147</b>	<b>2468</b>	<b>5.10%</b>	<b>110</b>	<b>2157</b>	<b>3.44%</b>	<b>124</b>	<b>3600</b>	<b>3.96%</b>	<b>142</b>	<b>3585</b>
Aire métropolitaine	10	Hôpital Ste Catherine Labouré							3.75%	9	240	2.51%	10	399	4.63%	18	389
Aire métropolitaine	11	Hôpital Communauté Haïtienne de Frères							2.50%	6	240	2.76%	11	399	9.75%	39	400
Coordination de Nippes	12	Centre de santé Armée du Salut							2.12%	5	236	2.77%	11	397	1.25%	5	400
		<b>Total 12 Sites comparables</b>							<b>4.52%</b>	<b>130</b>	<b>2873</b>	<b>3.25%</b>	<b>156</b>	<b>4795</b>	<b>4.27%</b>	<b>204</b>	<b>4774</b>
Aire métropolitaine	13	Hôpital de Carrefour										2.01%	8	399	11.75%	47	400
Centre	14	Clinique mobile Hôpital Communautaire de Mirebalais										1.01%	4	397	1.27%	5	395
Centre	15	Hôpital Zanmi Lasante de Cange										2.01%	8	398	1.30%	5	384
Artibonite	16	Hôpital Albert Schweitzer (HAS)										6.84%	27	395	8.25%	33	400
Ouest	17	CS Delatte/CS Les Palmes de Petit-Goâve										2.03%	8	395	0.75%	3	400
		<b>Total 17 Sites comparables</b>										<b>3.11%</b>	<b>211</b>	<b>6779</b>	<b>4.40%</b>	<b>297</b>	<b>6753</b>

Source : IHE

**Tableau 42: Prévalence VIH population générale 2006 -EMMUS-IV (IHE- Macro International)**

Table 14.4 Prévalence du VIH selon certaines caractéristiques sociodémographiques						
Pourcentage de femmes et d'hommes séropositifs – EMMUS-IV - Haïti 2005-2006						
Background characteristic	Femmes		Hommes		Pourcentage	
	Pourcentage HIV positif	Nombre	Pourcentage HIV positif	Nombre	HIV positif	Nombre
<b>URBAIN</b>						
<b>Région</b>						
Aire Métropolitaine	2,5	1 423	1,3	997	2,0	2 420
Reste ouest	1,7	102	1,9	83	1,8	185
Sud-Est	1,6	51	1,3	35	1,5	87
Nord	2,2	265	2,5	181	2,3	446
Nord-Est	2,5	82	1,0	66	1,8	147
Artibonite	3,0	291	4,4	236	3,6	528
Centre	1,5	65	1,2	59	1,3	123
Sud	7,0	68	1,9	63	4,6	130
Grand-ause	2,7	47	0,9	41	1,8	89
Nord-Quest	5,2	88	0,0	66	3,0	155
Nippes	3,0	17	4,4	12	3,6	29
<b>Résidence</b>						
Aire Métropolitaine	2,5	1 423	1,3	997	2,0	2 420
Reste Urbain	2,9	1 076	2,4	843	2,7	1 919
Total Urbain	2,7	2 499	1,8	1 840	2,3	4 339
Rural	-	0	-	0	-	0
Total 15-49	2,7	2 499	1,8	1 840	2,3	4 339
50-54[59]	-	0	4,0	117	4,0	117
Total men 15-54[59]	-	0	1,9	1 957	1,9	1 957
<b>RURAL</b>						
<b>Région</b>						
Aire Métropolitaine	-	0	-	0	-	0
Reste ouest	2,5	747	2,5	649	2,5	1 396
Sud-Est	1,7	182	1,1	185	1,4	367
Nord	3,0	235	4,1	192	3,5	426
Nord-Est	4,3	80	2,8	78	3,6	157
Artibonite	1,1	483	1,6	498	1,3	981
Centre	1,4	308	2,0	265	1,7	573
Sud	1,8	260	1,4	229	1,6	489
Grand-ause	1,3	128	1,6	132	1,5	259
Nord-Quest	1,0	208	2,4	161	1,6	369
Nippes	4,0	101	1,9	93	3,0	194
<b>Résidence</b>						
Aire Métropolitaine	-	0	-	0	-	0
Reste Urbain	-	0	-	0	-	0
Total Urbain	-	0	-	0	-	0
Rural	2,0	2 731	2,1	2 481	2,0	5 212
Total 15-49	2,0	2 731	2,1	2 481	2,0	5 212
50-54[59]	-	0	2,8	394	2,8	394
Total Hommes 15-54[59]	-	0	2,2	2 875	2,2	2 875